

# Kronika obce Dětmarovice

okres Karviná

## Rok 1996

**Obsah kroniky obce - rok 1996**

A: TITULNÍ LIST ROKU	1/96
B: OBSAH ROČNÍHO ZÁPISU	2/96
C: ÚVOD	<b>5/96</b>
➤ Stručná geografie obce	6/96
➤ Stručná historie obce	7/96
➤ Historická pečeť obce	8/96
D: ROČNÍ ZÁPIS	
<b>Počasí:</b>	<b>9/96</b>
➤ Průběh zimy	10/96
➤ Povodeň v roce 1996	10/96
<b>Politický a veřejný život:</b>	<b>11/96</b>
➤ Volby do parlamentu	12/96
➤ Volby do senátu	13/96
➤ Znak a prapor obce	15/96
• Popis znaku a praporu obce	15/96
• Vyhláška o znaku a praporu obce	16/96
• Co předcházelo oficiální symbolice	17/96
➤ Nový propagační materiál obce	18/96
➤ Malý pohraniční styk	18/96
➤ Z činnosti Obecního zastupitelstva	19/96
<b>Ze života obce:</b>	<b>22/96</b>
➤ Program rozvoje obce na rok 1996	22/96
➤ Rozpočtová opatření	23/96
➤ Rozbor hospodaření obce za rok 1996	24/96
➤ Investiční a neinvestiční výdaje	25/96
➤ Příspěvky organizacím	25/96
➤ Zajímavosti z obce a Obecního úřadu	26/96
➤ Vykradený obecní úřad	27/96
<b>Životní prostředí:</b>	<b>28/96</b>
➤ Odvoz odpadu v obci	29/96
➤ Likvidace skládky na Olmovci	30/96
➤ Obecně závazná vyhláška o ochraně ovzduší v obci	30/96
➤ Měření kvality ovzduší	30/96
<b>Zemědělství:</b>	<b>31/96</b>
➤ Nemoc šílených krav	32/96
➤ Brucelóza zajíců	32/96

<b><i>Průmysl (Elektrárna):</i></b>	<b>33/96</b>
➤ Z historie výstavby	34/96
• podniky podílející se na výstavbě	35/96
• finanční náklady, pracovníci	36/96
• zajímavosti z výstavby	36/96
• chladicí věže, komín	37/96
➤ Soužití s Edě	38/96
➤ Dvacet let vývoje	39/96
➤ Elektrárna a její ekonomika	40/96
➤ Výrobní a technické zařízení	41/96
• zauhlování, kotelna	41/96
• odlučovače, složiště	42/96
• strojovna	43/96
• teplo, chemické hospodářství	44/96
• systém měření a regulace, podpůrný informační systém	45/96
➤ Ekologické aktivity	46/96
➤ Začátek odsiřování	47/96
➤ Perspektiva	48/96
<b><i>Služby, obchod, podnikání:</i></b>	<b>49/96</b>
➤ Den podnikatelů	49/96
➤ Návrat kampeliček	50/96
➤ Obecní služby v letech 1994 – 96	50/96
• hlavní a vedlejší činnost	50/96
• přehled hospodaření v letech 1994 – 96	50/96
• plnění rozpočtu za rok 1996	51/96
➤ Sběrna surovin	51/96
➤ Notia – kámen ve stavební architektuře	52/96
➤ Pekárna Farina	53/96
<b><i>Obyvatelstvo:</i></b>	<b>54/96</b>
➤ Zlatou a diamantovou svatbu oslavili	55/96
➤ Statistika úmrtí občanů obce	55/96
➤ Odešli z našich řad	56/96
<b><i>Kultura, církev, náboženství:</i></b>	<b>57/96</b>
➤ Využití Dělnického domu v roce 1996	57/96
➤ Kulturní akce v roce 1996	58/96
➤ Knihovna v letech 1991 – 96	59/96
• knihovníci, rekonstrukce knihovny	59/96
• statistické ukazatele knihovny	60/96
➤ Svaté břimování	60/96
<b><i>Školství:</i></b>	<b>61/96</b>
➤ Ze života základní školy	62/96
• lyžařský výcvik	62/96
• Den Země	62/96
• jiné akce	62/96

<b><i>Sport, zájmové a společenské organizace:</i></b>	<b>63/96</b>
➤ Z činnosti SK Dětmarovice	64/96
➤ 75. výročí TJ Sokol	64/96
• oslavy 75. výročí	64/96
• z historie tělovýchovné jednoty	65/96
• odbory a oddíly v minulosti	66/96
• z činnosti TJ v roce 1996	66/96
• trasa Dětmarovických groblí	66/96
• členská základna a výbor	66/96
➤ Z činnosti Českého svazu včelařů	68/96
➤ 100 let sboru dobrovolných hasičů	69/96
• průběh oslav 100. výročí	69/96
• z historie hasičských sborů všeobecně	69/96
• z historie hasičského sboru Dětmarovice	70/96
• současnost	71/96
○ funkcionáři	71/96
○ zásahová jednotka	71/96
○ ocenění sboru	71/96
○ akce zásahové jednotky	72/96
 <b><i>Žijí mezi námi:</i></b>	
➤ Úspěch mladého klavíristy	73/96
➤ Vzorní dárci krve	73/96
 <b><i>Závěr:</i></b>	
➤ Stručné zhodnocení roku 1996	74/96
 <b>E: Z HISTORIE OBCE</b>	<b>75/96</b>
➤ Demolice v severní části obce	76/96
➤ Demolice v oblasti od Lutyně pod Skotnici	78/96
➤ Historie domu čp. 371	79/96
➤ Rekonstrukce silnice v centru obce	80/96
➤ Demolice domů v centru obce	81/96
 <b>F: SEZNAM PŘÍLOH</b>	
➤ Fotodokumentace	82/96
➤ Jiné materiály	82/96
➤ Mimořádné materiály	82/96
 <b>G: POZNÁMKY:</b>	<b>83/96</b>

# *Úvod*

*Můžeme říci, že Dětmárovice mají dlouhou a bohatou historii a tradici. Dle dochovaných historických pramenů v roce 2005 oslavíme 700 let trvání naší obce.*

## Stručná geografie obce

Obec Dětmárovice leží v severovýchodní části Ostravské sídelní aglomerace, 9 km severozápadně od okresního města Karviná v nadmořské výšce 214 – 234 m, nejvyššími body jsou Wilczkův kopec (266 m nad mořem)<sup>1</sup> a Něbrojův kopec (250 m nad mořem). Dětmárovice mají rozlohu 1.376 ha, z toho 61,3 % tvoří zemědělská půda a 38,7 % ostatní plochy. Hraničí s městy Karviná a Orlová, obcemi Doubrava, Dolní Lutyně a Petrovice u Karviné, na severu pak s Polskem.

Správní území obce tvoří 2 katastrální území – Dětmárovice a Koukolná (159 ha). Další místní části jsou Zálesí, Olmovec a Glembovec.

Katastr obce je vklíněn do zářezu zvlněné pahorkatiny, již si prodrala cestu řeka Olše. Na jejím dolním toku se vytvořila poměrně široká údolní niva. Obcí protéká potok Mlýnka. Na samém severu katastru obce vtéká z pravé strany do Olše říčka Petrůvka.

U Koukolné na pravém břehu Olše (již na katastru Karviné) se nachází vodní komplex 15 rybníků, oddělených od sebe jen úzkými hrázemi, o rozloze 1,4 km<sup>2</sup>. Největší z nich je Větrov o rozloze 48 ha. Ten bezprostředně sousedí s naší obcí. Dalšími rybníky tohoto komplexu jsou Čerpák, Mělčina, Lipový, Dubový, Olšový, Šafář, Sirotek, Panic, Ženich, Vdovec, ...

Severní část území obce je průmyslová. Je tvořena především největším závodem na katastru obce – tepelnou elektrárnou Dětmárovice. Elektrárna je součástí akciové společnosti ČEZ. Svým výkonem 800 MW je největší elektrárnou na Moravě. Výstavba proběhla v letech 1971 – 76. Dodává jak elektrickou energii, tak i teplo. V posledních letech prochází rozsáhlým ekologickým programem – v blízké budoucnosti bude plně odsířena.

Tato severní průmyslová část obce je od obytného území oddělena železniční tratí Bohumín – Žilina.

Celá jižní polovina správního území je charakteristická řídkou roztroušenou zástavbou selského typu s množstvím malých ploch zemědělské půdy. Souvisleji zastavěnou plochou je pouze území u hlavní silnice Karviná - Bohumín.

---

<sup>1</sup> Tato nadmořská výška se uvádí v odborných materiálech již několik desítek let, ale nejsem si jista, zda ještě platí. Vždyť na Wilczkově kopci byla na přelomu 60. a 70. let v provozu pískovna a je známo, že po ukončení těžby celý kopec ujíždí.

## Stručná historie obce

Dětmarovice - původně „Dithmari villa“ – byly založeny za vlády Mečislava Těšínského (1290-1314)<sup>1</sup>. Dle pamětní knihy obce i některých jiných materiálů pochází první zmínka o „Dithmari ville“ z roku 1302. Tento letopočet však není historicky doložen. Za křestní list obce, i když trochu opožděný, se pokládá soupis desátek těšínského arcikněze z míst jeho obvodu s datem 1305. Zde se jméno Dithmari villa objevuje poprvé na úřední listině.

Dithmari villa, tedy ves Dietmarova, už názvem dokazuje, že je obcí založenou. Zakladatelem byl nějaký šlechtic, měšťan či jiný svobodník.

Původní obec se pravděpodobně rozprostírala při řece Olši severně od nynější obce. Tu postihl krutý požár a obyvatelé ze strachu před novým neštěstím si postavili své nové příbytky v poloze, kde se nyní nacházejí<sup>2</sup>.

O nejstarší historii obce máme málo zpráv. V první době patřila obec, jak výše uvedeno, do majetku těšínských knížat. Kníže Přemek prodal v roce 1362 polovinu Dětmarovic Držkovi z Věřňovic, druhou polovinu si dále podržel. Rod Držka z Věřňovic se pak píše z Dětmarovic<sup>3</sup>. Tento rod vystřídal rod z Březovic. Později se polovina vsi dostala do držení orlovského kláštera, odkud ji v roce 1560 ve sporu o nástupce zemřelého opata zabral kníže Adam. Tím byla ves opět spojena v jeden hospodářský celek. Jako součást knížecího majetku, jmenovitě panství fryštátského, sdílely Dětmarovice jeho osudy. Po Kazimírově smrti roku 1571 musel dát Václav Adam souhlas k prodeji většiny území v Kazimírově držení. Dětmarovice se tak dostaly k rychvaldskému panství. V poslední čtvrtině 17. století jsou však již součástí taafovského panství dolnolutyňského.

Roku 1792 koupil Dětmarovice Jan Larisch a spojil je s karvinskými statky. V tomto svazku setrvaly až do zrušení poddanství v roce 1848, pozemková držba však zůstala v rukou Larischů až do první pozemkové reformy v letech 1924 – 27, kdy byly postátněny některé statky, ostatní vlastnictví bylo zrušeno po osvobození v r. 1945.

V letech 1872 – 1875 byla k Dětmarovicím přičleněna samostatná obec Koukolná<sup>4</sup>, která se stala jejich součástí.

Obec Dětmarovice patřila k fryštátskému soudnímu okresu až do roku 1855, kdy připadla k bohumínskému smíšenému okresu, od roku 1868 byl pak tento okres začleněn pod hejmanství ve Fryštátě.

9.10.1938 byl proveden zábor obce Polskem, v období nacistické okupace se tak Dětmarovice staly součástí okresu Teschen. Obec byla osvobozena 1.5.1945 sovětskými jednotkami. Od roku 1949 patří do okresu Karviná.

<sup>1</sup> Mečislav Těšínský, též nazývaný Měšek, se roku 1290 stal prvním samostatným knížetem Těšínska. Od té chvíle se začaly vytvářet vlastní dějiny knížectví Těšínského.

<sup>2</sup> Tuto informaci jsem získala z „Pamětní knihy obce“.

<sup>3</sup> Tento Držek z Věřňovic prodal roku 1430 mlýn v Šepetovicích. Šepetovice byla ves na břehu Olzy mezi Koukolnou a Věřňovicemi. Později zanikla, v roce 1571 je již uváděna jako pustá.

<sup>4</sup> Koukolná vznikla o řadu let později než Dětmarovice. První dochovaná zmínka o samostatné obci Koukolná pochází z roku 1447, kdy se objevuje na výčtu majetku Fryštátska, který zdědil Bolek II. po kněžně Ofce.

Poznámka:

Podklady k této stati čerpány z článku „Dětmarovice – dějinný přehled“ od Milana Hlubinky. Tento materiál byl publikován v brožurě „Obec Dětmarovice v letech 1964 – 1971“.

## Historická pečeť obce

Počátkem 18. století vznikaly v hojně míře obecní pečeti, udělované obcím často přímo vrchností. Nejstarší doložená pečeť Dětmarovic je z roku 1724 v karolínském katastru, elaboráty I. daňové rektifikace. Pečeť je s papírovou clonou. Opakuje se v elaborátech II. daňové rektifikace z roku 1738)<sup>1</sup>. Pečeti se užívalo více než 100 let. Ve sledovaném materiálu se objevuje znovu v katastru josefském v parcelním protokolu z roku 1788 a v Matrice výnosu pozemků z 1. poloviny 19. století. Tady už bylo pečetěno bez clony, červeným voskem.

Pečeť je mírně oválná, s opisem legendy SIGILLUM DITMERZDORFENSE. V obraze je v dolní polovině pole zkřížené zemědělské nářadí: lopata, sekera (či kopáč), hák na orání)<sup>2</sup>. Ve vrchní části je lebka se zkříženými hnáty, v pozadí vyrůstají za ní na třech stoncích květy. Zřejmě je to připomínka některého hladomoru nebo morové rány, jež postihla v mimořádném rozsahu obec.

Státní okresní archiv Karviná v některých materiálech uváděl, že na pečeti obce Dětmarovice se nachází vinný keř. Dle historiků však je to popis nezdůvodněný. Jednak proto, že symbolika vína se v heraldice zobrazuje jinak. Jednak také proto, že v Dětmarovicích nebyla nikdy vinná réva typickou plodinou, pokud se tady vůbec někdy pěstovala. Zatím to nebylo doloženo.

Za první republiky užívaly Dětmarovice upraveného znaku: snop obilí, z pozadí něhož vystával pluh, lopata, hrábě, vidle, kosa. Byl méně typický. Velmi podobný měly Horní Domaslovice či Dolní Lutyně.

Po válce se vlastně v obci žádný znak neužíval. Až teprve v letošním roce jsme se dočkali nových symbolů obce)<sup>3</sup>.

## Pečetidlo Koukolné

Také Koukolná, když ještě byla samostatnou vsí, měla svůj symbol.

Nejstarší typář Koukolné byl zajisté pořízen již v 17. století společně s typářem sousedního Starého Města. Kulatá pečeť o průměru 20 mm měla ve štítě doleva obrácený pluh a nad ním položenou lopatu. Okolo byla legenda mezi linkami: „SIGILVM.DES.DORFES.KONKOLNA.“

V roce 1763 si ves nechala vyryt pečetidlo, na které z původní symboliky přešla pouze lopata, kterou drží přes rameno muž, stojící mezi rostlinnými rozvilinami. Tento obraz je umístěn na kulaté pečeti o průměru 28 mm s legendou mezi linkami: „GEMINDE KONKOLN 1.7.6.3.“, přičemž všechna písmena „N“ jsou takto „I“ stranově obrácená.

Uvedené pečetidlo obec Koukolná užívala až do 19. století, kdy se stala osadou Dětmarovic.

<sup>1</sup> Snímek této pečeti je v příloze kroniky. Dle tohoto snímku vyrobil pan Bedřich Popek pečeť obce v nadměrné velikost. Ta je uložena v archivu Obecního úřadu.

<sup>2</sup> Zemědělské nářadí měly na pečetích i okolní obce: Věřňovice lopatu a hrábě, Skřečůň radlici.

<sup>3</sup> Nové symboly obce jsou popsány na str. 15 – 17 této kroniky.

Poznámka:

Podklady k této stati čerpány z článku „Pečeť obce“ od Milana Hlubinky. Tento materiál byl publikován v brožuře „Obec Dětmarovice v letech 1964 – 1971“.



# *Počasí*

*Jak už to bývá obvyklé, s počasím jsme málokdy spokojeni, málokdy splňuje naše představy. To letošní nás tak trochu prověřilo, co všechno jsme schopni snést.*

## Průběh zimy

Po dlouhých letech to s námi zima myslela vážně. Důkladně nás prověřila a dala nám pořádně zabrat. Březnové a dubnové návaly sněhu nám ukázaly, co zima dokáže.

Nekonečné týdny jsme museli topit, takže jsme byli nuceni sáhnout i hlouběji do našich peněženek, protože paliva bylo zapotřebí mnohem více než obvykle. A velmi dlouho jsme museli čekat, až začneme pracovat na našich zahrádkách.

Letošní zima byla velice dlouhá. Trvala téměř 6 měsíců.

O odstraňování sněhu z našich cest se starali pracovníci Obecních služeb. Vydatně pomohl i nově zakoupený malotraktor, který odklízel sníh z chodníků.

Potrápila pořádně nás všechny řadové občany, ale především pracovníky údržby silnic a obecních služeb, řidiče, zemědělce, zahrádkáře a také sportovce.

## Povodeň v roce 1996

Po velmi dlouhé zimě, která nás tentokrát trápila téměř půl roku, jsme se všichni moc těšili na léto, ale bohužel, jsme se ho nedočkali, protože vlastně nebylo dne, aby nepršelo. Stále pršelo a pršelo ...

Dne **7.9.**1996 bylo přijato upozornění okresní povodňové komise, že v důsledku trvajících dešťů dochází ke zvýšení hladiny řeky Olše a že je možné, že dojde k vypouštění vody z přehrad. Na možné nebezpečí záplav byli ihned uvědoměni občané prostřednictvím místního rozhlasu. Byl zaktivován místní hasičský sbor a zavedena hlásná a hlídková služba. Krátce po 19. hodině byly hlášeny některé rozvodněné místní vodní toky, na Olši se za 2 hodiny zvýšil stav o 1,2 m. Hned nato byl vyhlášen 3. stupeň povodňové aktivity, místní povodňová komise ve složení Ing. Adolf Neuwert, Rudolf Procházka, Jarmila Popiolková, Miluše Krůlová, MUDr. Václav Sochor a Josef Tomčík zahájila svou činnost.

V noci na **8.9.** nadále hladina Olše stoupala (od 20,00 do 01,15 hod. stoupla o 2,40 m), ve 2,45 hod. stoupla o dalších 40 cm a začalo docházet k vytékání vody z pravých břehů. V 6 hodin ráno došlo k zaplavení pravé poloviny okresní silnice v Koukolné u benzínové stanice směrem na Karvinou, hladina Olše byla 1 m pod mostem, byly zaplaveny rodinné domky a pozemky mezi Olší a okresní silnicí i po její druhé straně, stavidlem začaly propouštět rybníky. V 17 hodin se hladina řeky snížila cca o 1,6 m, průrvou širokou cca 12 m (těsně u silničního mostu) se voda vracela z polí zpět do řeky.

**9.9.** voda postupně klesala a ve 12,30 byl odvolán 3. stupeň povodňové aktivity.

Místní sbor dobrovolných hasičů čerpal našim povodněmi postiženým občanům vodu ze sklepů, rovněž absolvoval výjezd do Věřňovic k zajištění mostu. Tato obec byla povodní postižena mnohem více než Dětmárovice, jak to již bývá pravidlem od dávných dob.

---

*U této příležitosti bych ještě chtěla poznamenat, že v letních měsících se přehnal nad územím našeho okresu velké krupobíť, které nejvíce postihlo nedaleké město Rychvald, kde padaly kroupy velikosti pinpongového míčku i větší. Byla zničena veškerá úroda z polí a zahrad a dokonce odneseny i některé střechy z rodinných domků. Naštěstí se tato větrná smršť doprovázená silným krupobíťm vyhnula území naší obce.*

# *Politický a veřejný život*

*V roce 1996 jsme absolvovali dvoje volby: koncem jara volby do Parlamentu České republiky a posléze na podzim volby do Senátu.*

*Na domácí dětmarovické politické scéně se nic zvláštního v tomto roce nepříhodilo.*

## Volby do parlamentu

Volby do parlamentu České republiky se konaly ve dnech 31.5. - 1.6.1996.  
V naší obci proběhly jako již tradičně ve 4 volebních okrscích.

**Výsledky parlamentních voleb** v naší obci dle volebních okrsků:

Strana:		Volební okrsek:				Celkem hlasů %	Pořadí
Číslo	Název	1	2	3	4		
		Dělnický	Koukolná	Zálesí	Olmovec		
1	SD-LSNS	2 0,20%	1 0,12%	1 0,39 %	1 0,35%	5 0,21%	13
2	ČSSD	435 43,58%	308 38,80%	98 38,73%	106 37,72%	947 40,74%	1
3	ODS	232 23,24%	197 24,87%	46 18,18%	58 20,64%	533 22,90%	2
5	Nezávislí	5 0,50%	2 0,25%	1 0,39%	0 0%	8 0,34%	11
6	MNS- HSMS	1 0,10%	2 0,25%	0 0%	0 0%	3 0,12%	14
7	DU	9 0,90%	6 0,75%	3 1,18%	8 2,84%	26 1,11%	8
8	ODA	22 2,20%	15 1,89%	4 1,58%	1 0,35%	42 1,80%	7
10	KDU-ČSL	64 6,41%	53 6,69%	10 3,95%	15 5,33%	142 6,11%	5
11	DZŽJ	31 3,10%	20 2,52%	10 3,95%	8 2,84%	69 2,96%	6
12	SDL	5 0,50%	1 0,12%	0 0%	0 0%	6 0,25%	12
13	ČUS	0 0%	1 0,12%	0 0%	0 0%	1 0,04%	15
14	ČP	0 0%	0 0%	0 0%	0 0%	0 0%	16
15	KSČM	83 8,31%	80 10,10%	46 18,18%	55 19,57%	264 11,35%	3
17	SPR-RSČ	94 9,41%	92 11,61%	30 11,85%	26 9,25%	242 10,40%	4
18	LB	9 0,90%	9 1,13%	2 0,79%	1 0,35%	21 0,90%	9
19	HSMS-MNS	6 0,60%	5 0,63%	2 0,79%	2 0,71%	15 0,64%	10
Zapsaných voličů celkem		1155	949	315	349	2768	
Odvolovalo voličů celkem		1001	803	256	285	2345	
tj. %		86,66	84,62	81,27	81,66	84,71	
Odevzdaných platných hlasů		998	792	253	281	2324	
tj. %		86,41	83,46	80,32	80,52	83,95	

### **Ve volbách kandidovaly tyto strany:**

1. Svobodní demokraté - Liberální strana národně socialistická (SD-LSNS)
2. Česká strana sociálně demokratická (ČSSD)
3. Občanská demokratická strana (ODS)
5. Nezávislí
6. Moravská národní strana - Hnutí slezsko-moravského sjednocení (MNS-HSMS)
7. Demokratická unie (DU)
8. Občanská demokratická aliance (ODA)
10. Křesťanská demokratická unie - Česká strana lidová (KDU-ČSL)
11. Důchodci za životní jistoty (DZŽJ)
12. Strana demokratické levice (SDL)
13. Českomoravská unie středu (ČUS)
14. Česká pravice (ČP)
15. Komunistická strana Čech a Moravy (KSČM)
17. Sdružení pro republiku - Republikánská strana Československa (SPR-RSČ)
18. Levý blok (LB)
19. Hnutí samostatné Moravy a Slezska - Moravská národní strana (HSMS-MNS)

### **Volby do senátu ČR**

U senátních voleb se dlouho očekávala účast voličů, protože v naší vlasti se dlouhé období vedla diskuse o tom, zda tak maličká republika potřebuje senát, či nikoliv. Účast voličů byla nakonec tak minimální, že s tímto procentem voličů nepočítali ani ti největší skeptici.

Volbám předcházely předvolební mítinky. 12.11. se konal mítink s Bohumírem Bobákem,

Volby v oblasti „Karviná – 1“, do které byla začleněna i naše obec, proběhly ve dvou kolech. První kolo se konalo 15.-16.11.1996, u nás v Dětmarovicích jako vždy ve 4 volebních okrscích. Jelikož první kolo v rámci celé oblasti nerozhodlo (ani jeden z kandidátů nezískal nadpoloviční většinu hlasů všech voličů), uskutečnilo se ve dnech 22.-23.11. kolo druhé. Do toho postoupili dva kandidáti, kteří měli nejvyšší počet hlasů.

V 1. kole kandidovali:

1. Mgr. Jaroslav Dadok - Českomoravská unie středu
2. Ladislav Žáček - Důchodci za životní jistoty
3. MUDr. František Pluhař - Nezávislý
4. Ing. Bohumír Bobák - ČSSD
5. doc. ThDr. Ing. Jacques Trojan - ČSL
6. MUDr. Bohuslav Chwajol, CSc. - ODA
7. Ing. Zdeněk Vajter - ODS
8. Mgr. Antonín Petráš - KSČM

**Výsledky 1. kola v naší obci:**

Kandidát	Volební okrsek :								Celkem: hlasů/procento	
	1		2		3		4			
	Dělnický		Koukolná		Zálesí		Olmovec			
1. Dadok	2	0,48%	4	1,23%	3	2,50%	0	0%	9	0,92%
2. Žáček	15	3,56%	17	5,23%	4	3,33%	5	4,55%	41	4,20%
3. Pluhař	26	6,18%	12	3,69%	4	3,33%	6	5,45%	48	4,92%
4. Bobák	131	31,11%	117	36,00%	35	29,17%	29	26,36%	312	31,97%
5. Trojan	32	7,60%	13	4,00%	3	2,50%	2	1,81%	50	5,12%
6. Chwajol	45	10,69%	33	10,15%	7	5,83%	7	6,36%	92	9,43%
7. Vajter	102	24,23%	66	20,31%	27	22,50%	22	20,00%	217	22,23%
8. Petráš	68	16,15%	63	19,38%	37	30,83%	39	35,45%	207	21,21%

Počet zaps.vol.	1199		955		322		359		2835	
Účast = %	426	35,50%	335	35,08%	122	37,90%	111	30,90%	994	35,06%
Platné hlasy=%	421	35,11%	325	34,03%	120	37,30%	110	30,60%	976	34,43%

Protože kandidáti pro volební oblast Karviná byli společní, do 2. kola postoupili kandidáti č. 4 a č. 8.

**Výsledky 2. kola v naší obci:**

Kandidát	Volební okrsek :								Celkem :	
	1		2		3		4			
	Dělnický		Koukolná		Zálesí		Olmovec			
4. Bobák	127	55,70%	124	61,39%	29	39,19%	33	45,21%	313	54,25%
8. Petráš	101	44,30%	78	38,61%	45	60,81%	40	54,79%	264	45,75%
Zapsaných voličů	1204		958		324		360		2846	
Účast = %	236	19,60%	204	21,29%	76	23,46%	79	21,94%	595	20,91%
Platné hlasy=%	228	18,94%	202	21,08%	74	22,84%	73	20,28%	577	20,27%

V rámci celého volebního obvodu Karviná získal větší počet hlasů kandidát č. 8 p. Mgr. Antonín Petráš a ten se stal senátorem za naši oblast.

## Znak a prapor obce

Historickou událostí v životě naší obce je fakt, že Dětmorovice konečně vstoupily mezi obce, které mají svůj znak a prapor.

Na zpracování návrhu znaku a praporu se podíleli heraldik PhDr. Karel Müller, ředitel Zemského archivu v Opavě a pan Jan Tejkal z Ostravy. Dále pak obecní rada a obecní zastupitelstvo. To v poslední fázi nejvhodnější návrh symbolů schválilo.

Následně byla odeslána Heraldické komisi Poslanecké sněmovny Parlamentu ČR do Prahy žádost o schválení obecních symbolů. Žádost kromě návrhu znaku a praporu obsahovala odborné vyjádření člena heraldické komise, v němž se praví, že návrh obecních symbolů je heraldicky správný. Heraldická komise PS Parlamentu ČR na svém zasedání dne 29.3.1996 návrhy těchto symbolů reprezentujících obec projednala a schválila.

Dne 14. května 1996 odjeli do Prahy starosta obce Ing. Adolf Neuwert a člen obecní rady p. Josef Tomčík. Zde z rukou předsedy poslanecké sněmovny pana PhDr. Milana Uhdeho slavnostně převzali dekret o udělení symbolů obce.

Základem znaku je modrý znakový štít a základem praporu modrý list, které nesou dvě dominantní figury, zlatou stylizovanou turbínu a stříbrný květ kookolu.

Zařazení figury turbíny je symbolickým vyjádřením Dětmorovic, které jsou navenek známy především elektrárnou. Figura kookole je logickým tzv. mluvícím znamením místní části obce.

Návrh obou symbolů je heraldickým přepisem novějšího neoficiálního emblému obce)<sup>1</sup>. Figura kookole rovněž obsahuje symboliku zemědělské minulosti obce, zachycené na historické pečetní a razítkové symbolice prostřednictvím zemědělského nářadí)<sup>2</sup>.

Barevné řešení má tři výkladové roviny:

1/ kombinace zlato-modrá vyjadřuje lokalizaci obce do regionu v prostorách někdejšího těšínského knížectví

2/ modrá odkazuje na řeku Olši, protékající katastrem obce

3/ rozlišení figur na zlatou a stříbrnou vyjadřuje, že Dětmorovice jsou zastřešujícím celkem pro dvě historické obce, Dětmorovice a Koukolnou.



*Starosta obce Ing. Adolf Neuwert a PhDr. Milan Uhde v Praze*

<sup>1</sup> Tento neoficiální emblém obce je popsán na straně následující jako verze č. 3

<sup>2</sup> Popis historicky prvního pečetního znaku Dětmorovic je zachycen v úvodu tohoto ročníku „Kroniky obce“ na str.8

## Znak obce

Oficiální popis znaku zní: v modrém štítě nad sníženým vlnitým břevnem oběžné kolo turbíny, dole stříbrný květ koukolu.

*Laicky vysvětleno to znamená:*

**Modrý štít** v dolní části rozděluje (symbol, že obec se skládá ze dvou místních částí) **stříbrné vlnité břevno** (znázorňující tok řeky Olše). V horní části znaku je umístěno **zlaté oběžné kolo turbíny** (Elektrárna), v dolní třetině pak **stříbrný květ koukolu** (místní část Koukolná).

## Prapor obce

Oficiální popis praporu: modrý list s bílým vlnitým pruhem se šesti vrcholy a pěti prohlubněmi širokým 1/10 šířky listu a vzdáleným od horního okraje listu 6/10 šířky listu. V horním rohu žluté oběžné kolo turbíny, v dolním rohu bílý květ koukolu. Poměr šířky k délce listu je 2:3.

## Vyhláška o znaku a praporu obce

Dne 19.12.1996 se obecní zastupitelstvo usneslo vydat v souladu se zákonem č. 367/90 Sb. o obcích obecně závaznou vyhlášku č. 7/96 o znaku a praporu obce Dětmarovice a jejich užívání.

Pokud není předepsáno užívání státního znaku, *obecního znaku* lze zpravidla užívat:

- ✧ v záhlavích významných listin a dokumentů
- ✧ k vnějšímu označení budov (místností), pokud není předepsáno užívání státního znaku
- ✧ na orientačních a propagačních tabulích
- ✧ na některých předmětech a jiném majetku obce nebo organizací jí založených, řízených nebo spravovaných
- ✧ na propagačních tiscích a publikacích
- ✧ na upomínkových předmětech.

Pokud není předepsáno užívat státní vlajku, lze užívat *praporu obce* zejména:

- ✧ při slavnostních příležitostech, významných jednáních a setkáních
- ✧ při dalších událostech mezinárodního, regionálního či obecního charakteru.

Znak a prapor obce mohou užívat v případech výše uvedených pouze Obecní úřad a organizace obcí založené, spravované či řízené. Ostatní orgány, organizace a zařízení či právnické a fyzické osoby mohou užívat těchto symbolů pouze se souhlasem obecní rady. Evidencí žádostí a následných povolení o užívání symbolů je pověřena kancelář starosty. Souhlas s užíváním se poskytuje za úplatu. Nedodržení stanovených podmínek se bude postihovat sankcemi dle obecně závazných předpisů.

Obecně závazná vyhláška o znaku a praporu obce nabývá účinnosti dnem 5.1.1997.



## Co předcházelo oficiální symbolice?

*Již dříve měl první novodobý starosta obce pan Ing. Bronislav Kubatko velký zájem o vytvoření symbolů pro naši obec. V době jeho činnosti vznikly postupně tři varianty znaku obce. Jeho snahy však nebyly dotaženy ke zdárnému konci a museli jsme ještě mnoho let čekat na onu vpravdě historickou událost.*

*První varianta: byla diagonálně rozdělena poměrně velkým zlatým klasem obilí, v jehož středu se nacházela polovina modrého železničního symbolu zasahujícím do levé části znaku. V této levé části na zeleném podkladě se nacházela divadelní maska, hornický znak a letopočet vzniku obce (1305). V pravé části znaku na černém podkladě byl bílý „E“ symbol energetiky. V dolní části znaku se pak nacházelo modré vlnité břevno znázorňující řeku. Tato varianta obsahovala všechny převažující obory lidské činnosti v naší obci, stejně jako divadelní tradice. Neobsahovala však symbol přidružené obce Koukolná.*

*Druhá varianta: výrazně velký červený „E“ symbol energetiky v zeleném štítu, nad ním žlutý klas ukončený rudou hvězdičkou, vše orámované zlatou barvou. Tento návrh více vypadal jako znak elektrárny než jako znak obce. Rovněž zde nebyla znázorněna část obce Koukolná.*

*Třetí varianta: je nakreslena v naší kronice na str. 405. V horní části štítu na zelenočerném podkladu (hornickém) žluté symboly hornictví, zemědělství (klas) a energetiky („E“), v dolní části modré vlnité břevno a pod ním růžový koukol.*

*Dle mého názoru byla tato třetí varianta znaku obce nejpovedenější. Obsahovala všechny nejdůležitější rysy obce.*



První z variant neoficiálního znaku obce

## **Nový propagační materiál**

V roce 1996 byla vydána 1. oficiální *turistická mapa obce*. Je společná pro dvě sousední obce Dětmarovice a Dolní Lutyně. Ve spolupráci s Obecními úřady ji vydala AAA agency společnost s ručením omezeným. Protože se vydání mapy pochopitelně připravovalo delší dobu, je na mapě vytištěn předcházející - heraldickou komisí neschválený - znak obce.

Je však velká škoda, že na mapě jsou chyby v umístění některých objektů a že zde není rozlišena důležitost jednotlivých komunikací.

V tomtéž roce byly vydány 3 ks *pohlednic*.

Nejdříve to byla pohlednice na růžovém podkladu složená ze 3 snímků, kde jsou detailní pohledy na kostel, na Elektrárnu a rybářskou baštu „Hastrmanka“.

Následovala pohlednice „obec z ptáčích perspektiv“ z pohledu od Karviné, kam jsou navíc zakomponovány snímky kostela a Elektrárny. Podobná pohlednice byla vydána u příležitosti 100. výročí založení SDH. Na té je pohled na obec ze strany od Dolní Lutyně.

Jak mapu, tak pohlednice obce je možné zakoupit v našich novinových stáncích. Mapu navíc i v okolních městech.

V tomto roce byla vydána nová *mapa Těšínské Slezsko*, která byla oproti minulému vydání z roku 1993 doplněna o polskou část Těšínska. Na vydání za náš okres se podílel Okresní úřad Karviná i Svaz obcí okresu Karviná. Naše obec vydání této mapy připomínkovala a uhradila poměrnou část celkových nákladů.

Je však škoda, že komentář na zadní straně mapy je napsán pouze v polštině. A nejvíce mi vadí, že Dětmarovice jsou na této mapě velmi málo zviditelněny. Oproti původnímu vydání zde není ani symbol Elektrárny.

## **Malý pohraniční styk**

Dne 20. února 1996 byly na základě smlouvy mezi Českou republikou a Polskou republikou otevřeny přechody tzv. malého pohraničního styku, které budou sloužit k usnadnění vzájemných styků mezi obyvateli pohraničních oblastí.

I naše obec územně spadá do oblasti malého pohraničního styku. V okolí blízkém Dětmarovicím se jedná se o přechody v Dolní Lutyni, Petrovicích a Karviné, konkrétně Věřňovice - Gorzyczki a Věřňovice - Laziska, Závada - Golkowice, Karviná - Ráj - Kaczyce Górne.

Uvedené přechody mohou překračovat pěší, cyklisté, motocykly do 50 cm<sup>3</sup> a zemědělská technika. K překračování státní hranice opravňují občany cestovní pasy občanů bydlících v pásnu MPS, cestovní přílohy k občanskému průkazu (týká se dětí do 15 let, které nejsou uvedeny v občanském průkazu rodičů), či dokonce pouze občanské průkazy. Ty však musí obsahovat úřední zápis o trvalém nebo přechodném pobytu v pásnu MPS. Osoby mohou pobývat v pásnu MPS na druhé strany do 7 dnů.

## Z činnosti obecního zastupitelstva)<sup>1</sup>

### 1. mimořádné zasedání dne 22.1.1996

*schválilo:*

- změnu územního plánu obce – zařazení stavby vysokotlakého plynovodu pro Teplárnu ČSA Karviná v trase dle návrhu s tím, že trasa plynovodu bude vedena tak, aby byla možná případná realizace horkovodního přivaděče z EDĚ
- smlouvu obce a SM Plynáren a. s. Ostrava o uzavření budoucí smlouvy o sdružení za účelem zřízení středotlakého plynovodu na Zálesí ve výši 2,600.000,- Kč
- smlouvu obce a SME a. s. Ostrava o příspěvku obce na stavbu trafostanice na Zálesí ve výši 425.000,- Kč

*zrušilo:*

- prodej obecní budovy čp. 1108 (t. j. stolárna) obálkovou metodou za nejvyšší cenovou nabídku s vyvolávací cenou 800.000,- Kč a současně s tím

*schválilo:*

- nabídku prodeje obecní budovy čp. 1108 za smluvní cenu 800.000,- Kč

### 7. zasedání dne 25.3.1996

*schválilo:*

- vyplacení odměn z Fondu rozvoje a rezerv ve výši 100.000,- Kč
- poskytnutí příspěvků nad 5.000,- Kč organizacím z rozpočtu obce)<sup>2</sup>
- prodej budovy čp. 1108 (stolařská dílna) panu Ivo Kišovi za smluvní cenu 800.000,- Kč
- nabídku prodeje budovy čp. 334 (restaurace Rumcajs na Zálesí) za smluvní cenu 1,421.000,- Kč
- zřízení rady školy při ZŠ Dětmárovice k 1.4.1996
- návrh znaku obce)<sup>3</sup> dle předloženého návrhu č. 11
- provozování lokální televize v obci dle návrhu firmy TOMA od 1.1.1997
- smlouvu o zřízení zástavního práva k nemovitosti - dům čp. 670

*jmenovalo:*

- pana Mgr. Jana Kalivodu, Ing. Lumíra Jendryščíka a p. Svatavu Salavovou členy Rady školy

*vzalo na vědomí:*

- žádosti občanů o změnu Územního plánu obce

### 8. zasedání dne 20.6.1996

*schválilo:*

- nabídku prodeje obecní budovy čp. 126 (Evatex – dříve kulturní dům na Olmovci) včetně pozemků za cenu dle znaleckého posudku, to je 1,502.840,- Kč
- prodej pozemku parcela č. 8/1 – zahrada o výměře 432 m<sup>2</sup>, k. ú. Dětmárovice, firmě Produkt Meta za cenu dle znaleckého posudku
- prodejní cenu obecní budovy čp. 293 včetně pozemků ve výši 349.170,- Kč dle znaleckého posudku ze dne 17.6.1996

<sup>1</sup> Usnesení týkající se rozpočtu jsou uvedena v samostatné kapitole „Rozpočtová opatření“

<sup>2</sup> Příspěvky organizacím z rozpočtu obce na str. 25

<sup>3</sup> Pojednání o znaku obce na str. 15 – 16 této Kroniky

- smlouvu obce a města Orlové o příspěvku obce na částečné pokrytí ztráty z provozu MHD pro období od 1.6.1996 do 31.5.1997 ve výši 140.700,- Kč
- zásady pro tvorbu a čerpání sociálního fondu obce
- čerpání rozpočtu sociálního fondu obce v roce 1995
- rozpočet sociálního fondu obce pro rok 1996
- vstup naší obce do Sdružení měst a obcí Slezska a severní Moravy
- úhradu členského příspěvku obce „Sdružení měst a obcí Slezska a severní Moravy“ ve výši 0,50 Kč za jednoho občana obce
- darovací smlouvu o přijetí daru od EDĚ, tj. sušičky prádla BOSCH v hodnotě 19.593,- Kč
- darovací smlouvu o přijetí daru od EDĚ ve výši 20.000,- Kč pro obě mateřské školy
- žádost obce o přechodnou bezúročnou finanční výpomoc Okresního úřadu Karviná ve výši 1,000.000,- Kč, jestliže k 30.6.1996 nebudou plněny příjmy rozpočtu obce  
*zvolilo:*
- Ing. Luboše Petříka členem Rady školy  
*souhlasilo:*
- se snížením promítacích dnů v místním kině ze dvou na 1 v týdnu  
*uložilo:*
- tajemníci obecního úřadu zahájit aktualizaci Územního plánu obce v souladu s požadavky obecního zastupitelstva včetně urychlení výstavby obchvatové komunikace tak, aby byla ukončena v termínu zprovoznění dálnice D 47 – jejího přechodu do Polska  
*vzalo na vědomí:*
- zprávu o stavu v oblast požární ochrany

## 2. mimořádné zasedání dne 28.8.1996

*zrušilo:*

- usnesení z 21.12.1995 ohledně prodeje budovy čp. 293 z důvodů odstoupení Ing. Kropjoka od uzavření smlouvy a v návaznosti na to  
*schválilo:*
- prodej této obecní budovy čp. 293 včetně pozemků v souladu se závěry 6. zasedání OZ ze dne 21.12.1995 prvnímu náhradníkovi, to je společnosti „Lékárna U nemocnice s. r. o.“ za cenu dle znaleckého posudku ve výši 349.170,- Kč schválenou OZ dne 20.6.1996

## 9. zasedání dne 30.9.1996

*schválilo:*

- prodej obecní budovy čp. 126 na Olmenci – EVATEX panu Jaromíru Ligockému za smluvní cenu 1,502.840,- Kč k datu 15.10.1996
- realizaci rekonstrukce a přístavby budovy obecního úřadu v roce 1997
- použití 100 tis. Kč z prodeje nákladního automobilu pro zvýšení příspěvku Obecním službám v roce 1996
- vyplacení odměn členům Sboru dobrovolných hasičů z fondu rozvoje e rezerv v částce 10.000,- Kč
- darovací smlouvu EDĚ o přijetí daru ve výši 20.000,- Kč k úhradě nákladů na obnovu knižního fondu v místní knihovně

*zrušilo:*

- usnesení OZ ze dne 25.3.1996 ohledně prodeje budovy čp. 334 a současně *schválilo:*
- nabídku prodeje obecní budovy čp. 334 (Rumcajs) za smluvní cenu 1,200.000,- Kč

*zrušilo:*

- usnesení OZ ze dne 20.6.1996 ohledně prodeje pozemku firmě Produkt META za cenu dle znaleckého posudku a současně s tím *schválilo:*
- prodej pozemku této organizaci za smluvní cenu 15.000,- Kč

#### 10. zasedání dne 19.12.1996

*schválilo:*

- plán práce obecní rady a obecního zastupitelstva pro rok 1997
- obecně závaznou vyhlášku obce o znaku a praporu obce a jejich užívání)<sup>1</sup>
- prodej budovy čp. 334 prostřednictvím realitní kanceláře za 1,300.000,- Kč do března 1997
- záměr prodeje budovy sálu v OZ Koukolná. Cena bude stanovena na příštím zasedání OZ na základě znaleckého posudku
- smlouvu obce a SM Plynáren o sdružení za účelem zřízení plynovodu na Zálesí
- záměr pořídit dílčí změny a doplňky Územního plánu sídelního útvaru Dětmarovice z roku 1994
- smlouvu obce a SM Plynáren Ostrava o převodu plynovodních přípojek k rodinným domkům čp. 194 a čp. 1163 do majetku SM Plynáren
- darovací smlouvy EDĚ o darech obci č. 21/96, 85/96, 180/96, 148/96
- darovací smlouvu SRPŠ (dar SRPŠ základní škole – počítače)
- bezplatný převod akcií OKD obci v počtu 27.702 ks v nominální hodnotě 1.000,- Kč/ks
- příspěvek obce ve výši 60.000,- Kč městu Karviná na provoz Ústavu sociální péče Darkov pro rok 1997
- smlouvu ČSAD Karviná a obce o příspěvku obce ve výši 400.000,- Kč na provoz ztrátových autobusových linek v roce 1997
- dodatek č. 1 ke kupní smlouvě uzavřené mezi obcí a panem Jaromírem Ligockým o prodeji obecní budovy čp. 126 na Olmovci včetně pozemků a pověřuje obecní radu k jednání o hypotečním úvěru

*zrušilo:*

- usnesení OZ ze dne 25.3.1996 ohledně provozování lokální televize v obci a současně s tím

*schválilo:*

- účast obce v regionální TV LOCAL Stonava
- vzalo na vědomí:*
- informaci o nájmu obecních budov čp. 320 a 550
- informaci o ukončení nájemních smluv obce s panem Mazurkem a firmou Dakol k 30.11.1996

---

<sup>1</sup> Vyhláška o znaku a praporu obce viz str. 16

# Ze života obce

Pro rok 1996 byl stanoven následující „**Program rozvoje obce**“)\*:

Plánovaný finanční náklad:

## **Investiční akce:**

✧ Rekonstrukce budovy pošty čp. 320	4,700.000,-
✧ Inženýrské sítě budovy pošty čp. 320	400.000,-
✧ Místní komunikace Ryšková	1,700.000,-
✧ Vodovod Zálesí	800.000,-
✧ Plynofikace Zálesí – 1. část	3,000.000,-
✧ Rekultivace skládky na Olmovci	1,150.000,-
✧ Oprava silničního můstku u MŠ v Koukolné	500.000,-
✧ Instalace počítačové sítě na obecním úřadu	700.000,-
✧ Nástupní ostrůvky u autobusových zastávek na silnici II/468	400.000,-

## **Neinvestiční akce:**

✧ Terénní úpravy u nové DPS	300.000,-
✧ Malování ZŠ a MŠ Koukolná	250.000,-
✧ Oprava a nátěry oken ZŠ	200.000,-
✧ Opravy místních komunikací	1,000.000,-
✧ Rekonstrukce odborné učebny laboratorních prací ZŠ	200.000,-
✧ Instalace nových tabulí v ZŠ	150.000,-
✧ Oprava běžecké dráhy hřiště ZŠ	100.000,-
✧ Oprava střechy na čp. 942	80.000,-
✧ Oprava budovy čp. 901 (fasáda, nátěr střechy a oken, výměna žlabů a svodů)	500.000,-
✧ Výměna střešní krytiny na DPS čp. 960	200.000,-
✧ Malování Dělnického domu	120.000,-

**Projekty (celkem):** 150.000,-

**Výkupy (celkem):** 150.000,-

## **Stroje a zařízení:**

✧ Robot pro ŠJ ZŠ	100.000,-
-------------------	-----------

)\* Jedná se o program plánovaný, stanovený, nikoliv splněný. To, jak se jej podařilo splnit, lze posoudit ve stati „Investiční a neinvestiční výdaje“ na str. 25

## **Průběh rozpočtových opatření v roce 1996**

### 6. zasedání OZ dne 21.12.1995

*schválilo:*

- rozpočet obce pro rok 1996 ve výši 21,495.000,- Kč v příjmech i výdajích
- výdaje na pohoštění a dary pro rok 1996 ve výši 15.000,- Kč
- rozpočet Obecních služeb pro rok 1996 ve výši 2,050.000,- Kč v příjmech i výdajích

### 7. zasedání OZ dne 25.3.1996

*schválilo:*

- upravený rozpočet obce pro rok 1996 v příjmech i výdajích ve výši 22,455.000,- Kč

### 9. zasedání OZ dne 30.9.1996

*schválilo:*

- rozbor hospodaření obce za 1. pololetí 1996
- rozbor hospodaření Obecních služeb za 1. pololetí 1996

### 10. zasedání OZ dne 19.12.1996

*schválilo:*

- upravený rozpočet obce pro rok 1996 ve výši 26,817.000,- Kč v příjmech i výdajích
- upravený rozpočet Obecních služeb pro rok 1996 ve výši 1,981.000,- Kč v příjmech i výdajích

### 11. zasedání OZ dne 26.3.1997

*schválilo:*

- upravený rozpočet obce pro rok 1996 ve výši 26,357.000,- Kč
- rozbor hospodaření obce za rok 1996 včetně finančního vypořádání
- rozbor hospodaření Obecních služeb za rok 1996 s tím, že přebytek hospodaření ve výši 49.407,02 Kč bude ponechán do rozpočtu Obecních služeb v roce 1997

**Rozbor hospodaření obce za rok 1996**

<i>Ukazatel :</i>	<i>Upravený rozpočet:</i>	<i>Čerpání:</i>
<b>Vlastní příjmy :</b>		
◇ daň z podnik. činnosti - fyz. osob	2,600.000,--	2,884.000,--
- práv.osob	4,700.000,--	4,248.000,--
◇ daň ze závislé činnosti	5,000.000,--	5,166.000,--
◇ daň z nemovitostí	1,700.000,--	2,082.000,--
◇ školství	650.000,--	908.000,--
◇ místní hospodářství	500.000,--	837.000,--
◇ životní prostředí	300.000,--	464.000,--
◇ ostatní	-	14.000,--
◇ správní poplatky	500.000,--	744.000,--
◇ místní poplatky	100.000,--	64.000,--
◇ přijaté dary	1,170.000,--	1,170.000,--
◇ nahodilé příjmy	1,700.000,--	1,908.000,--
<b>Vlastní příjmy celkem</b>	<b>18,920.000,--</b>	<b>20,489.000,--</b>
<b>Ostatní příjmy:</b>		
◇ dotace ze státního rozpočtu	885.000,--	885.000,--
◇ účel. dotace – volby, živ. prostř.	238.000,--	238.000,--
◇ převody z FRR	5,900.000,--	5,900.000,--
◇ dotace SFŽP	414.000,--	414.000,--
◇ přechodná výpomoc SFŽP	/460.000,--/	/460.000,--/
<b>Ostatní příjmy celkem</b>	<b>7,437.000,--</b>	<b>7,437.000,--</b>
<b>Příjmy úhrnem</b>	<b>26,357.000,--</b>	<b>27,926.000,--</b>
<b>Investiční výdaje:</b>		
◇ práce a dodávky	8,430.000,--	7,135.000,--
◇ výkupy	150.000,--	244.000,--
◇ projekty	150.000,--	127.000,--
◇ stroje	138.000,--	138.000,--
<b>Investiční výdaje celkem</b>	<b>8,868.000,--</b>	<b>7,644.000,--</b>
<b>Neinvestiční výdaje RO:</b>		
◇ vod. hospodářství, odpady	1,100.000,--	1,084.000,--
◇ doprava	2,315.000,--	2,232.000,--
◇ školství	3,000.000,--	2,958.000,--
◇ kultura (knihovna, kino)	400.000,--	336.000,--
◇ vnitřní správa	4,000.000,--	4,079.000,--
◇ sociální péče	1,200.000,--	1,207.000,--
◇ místní hospodářství	2,000.000,--	1,894.000,--
◇ stavebnictví	150.000,--	136.000,--
◇ pokladní správa	1,105.000,--	1,104.000,--
<b>Neinvestiční výdaje PO:</b>		
◇ doprava	-	-
◇ místní hospodářství (OS)	800.000,--	800.000,--
◇ ostatní	1,370.000,--	1,370.000,--
<b>Neinvestiční výdaje celkem</b>	<b>17,440.000,--</b>	<b>17,200.000,--</b>
<b>Výdaje úhrnem</b>	<b>26,308.000,--</b>	<b>24,844.000,--</b>
<b>Rozdíl příjmů a výdajů = přebytek hospodaření</b>		<b>3,082.000,--</b>



**Investiční výdaje v roce 1996**

⇔	<b>Práce a dodávky:</b>	
	⇒ rekultivace skládky na Olmovci	814.000,-
	⇒ zahájení výstavby místní komunikace Ryšková (dokončena bude v roce 1997)	1,261.000,-
	⇒ rekonstrukce budovy pošty čp. 320	5,060.000,-
⇔	<b>Výkupy pozemků a vynětí ze ZPF:</b>	244.000,-
⇔	<b>Projekty:</b>	
	⇒ místní komunikace Ryšková	15.000,-
	⇒ rekonstrukce pošty	36.000,-
	⇒ vodovod Zálesí - Glembovec (u Kubátkové)	76.000,-
⇔	<b>Stroje a zařízení:</b>	
	⇒ zakoupeny počítače pro obecní úřad	138.000,-

**Neinvestiční výdaje v roce 1996**

⇔	<b>Doprava:</b>	
	V letošním roce byly opraveny tyto místní komunikace:	
	⇒ MK „Karas“ - k soustředěnému staveništi	100.687,-
	⇒ MK „soustředěné staveniště“	42.914,-
	⇒ MK „Kudla zahradník“ (nad Dělnickým domem)	281.596,-
	⇒ MK „Dolek“ k Jaromíru Mazurkovi	128.261,-
	⇒ MK „stolárna“	84.684,-
	⇒ MK „Špila“ v Koukolné	167.139,-
	⇒ MK „Mazurek“ Leopold	232.289,-
	⇒ MK „JUDr. Pochylá“ Marie	150.580,-
	⇒ MK „Kelerová“ (dříve Mixová)	178.535,-
	⇒ MK „946“ k občanu Zajícovi	167.030,-
	⇒ MK „Zuček“	101.844,-

**Příspěvky organizacím**

⇒	TJ Sokol Dětmarovice	50.000,-
⇒	Sportovní klub Dětmarovice	150.000,-
⇒	Obvodní oddělení Policie ČR	35.000,-
⇒	Sdružení hasičů	35.000,-
⇒	MO Mysliveckého svazu	25.000,-
⇒	MO Český svaz včelařů	4.000,-
⇒	ZO Český svaz ochránců přírody	3.000,-
⇒	Honební společnost „Rovina“	3.000,-
⇒	Sdružení zdravotně postižených Orlová	3.000,-
⇒	TJ Petřvald (na cyklistický závod žen Grácia)	1.000,-

## Zajímavosti z obce a Obecního úřadu

- ✂ Celá léta jsme byli zvyklí na všech úřadech na úřední dny pondělí a čtvrtek. Usnesením vlády ČR č. 595/95 Sb. byly stanoveny jednotné **úřední dny** všech úřadů státní správy a místní samosprávy s účinností od 1.1.1996. Z toho důvodu došlo i v Dětmarovicích ke změně úředních dnů, a to na pondělí a středy. Úřední hodiny Obecního úřadu v Dětmarovicích jsou tedy v pondělí a středu vždy od 8,<sup>00</sup> do 12,<sup>00</sup> a od 13,<sup>00</sup> do 17,<sup>00</sup> hodin.
- ✂ Od 1.1.1996 nabývá účinnosti nová **obecně závazná vyhláška** obce Dětmarovice o **místních poplatcích**, která upravuje i poplatky ze psů. Dříve jsme za 1 pejska zaplatili 50,- Kč, nyní budeme platit za jednoho 100,- Kč, za druhého a každého dalšího pak 400,- Kč
- ✂ Každoročně probíhá **očkování psů proti vzteklině**, která je nebezpečnou nákazou přenosnou na člověka. V souladu s platnými zákony o veterinární péči je každý majitel povinen držet svého psa v imunitě proti vzteklině. Očkování proti vzteklině musí absolvovat všichni psi starší 6 měsíců a přeočkování psi, kteří byli očkováni před rokem. K očkování se psem, který musí být opatřen náhubkem a vodítkem, je povinna se dostavit osoba starší 15 let. Poplatek za očkování činí 35,- Kč. Nepředvedením psa k povinnému očkování nebo maření veterinárního dozoru se každý majitel vystavuje sankcím dle zákonů o veterinární péči do výše 3.000 Kč. U očkování je majitel povinen předložit očkovací průkaz.  
Očkování v roce 1996 proběhlo v úterý 7. května v době od 8,00 do 15,00 hodin jako vždy tradičně na šesti místech v obci (u Obecního úřadu, u firmy Lumijan u Lutyně, u prodejny Evatex na Olmovci, u restaurace Rumcajs na Zálesí, u restaurace U švagrů v Koukolné a u restaurace na Glembovci).
- ✂ 25.3.1996 byla ustavena na OZ **Rada školy** ZŠ Dětmarovice k 1.4. a jejími členy byli za zřizovatele jmenováni Mgr. Jan Kalivoda, Ing. Lumír Jendryščík a Ing. Luboš Petřík, z řad pracovníků školy byli zvoleni Milena Ulmanová, Mgr. Marta Dziechciarková, Miroslav Postředník, z řad rodičů Jana Stáňová, Jiří Hanák a Zdeňka Foltýnová
- ✂ V letošním roce byla **odprodána budova staré pošty čp. 293** za 349.170,- Kč. Nabyvatelem se stala Lékárna u nemocnice, společnost s. r. o. Orlová.
- ✂ Rovněž z majetku obce byla **odprodána budova stolařské dílny** stávajícímu nájemci p. Ivo Kišovi
- ✂ **Klubovna holubářů** (budova za benzínovou pumpou v Koukolné) byla odprodána za smluvní cenu chovatelům poštovních holubů, kteří ji už dlouhá léta užívali.
- ✂ V budově **Rumcajs čp. 334 na Zálesí** byla k 30.11.96 ukončena smlouva s panem Kolderem. Uvedená budova byla nabídnuta k odprodeji, ale dosud o ni nikdo neprojevil zájem.

## Vykradený obecní úřad

Dne 12.2.1996 došlo v naší obci ke vloupání na obecní úřad. Při této události byly odcizeny následující předměty:

- dvě soupravy počítačů /monitor, počítač, klávesnice/
- tiskárna CITIZEN
- 6 ks telefonů PANASONIC
- fax PANASONIC

Celková škoda na tomto movitém majetku činila 147.442,40 Kč.

Současně byla způsobena i škoda na zařízení, když byly poškozeny šestery dveře a 5 ks zárubní.

Tento čin vyšetřovalo Místní oddělení Policie ČR. Pachatel k velké škodě nebyl dopaden.



# *Životní prostředí*

*Životní prostředí se v posledních letech stále zřetelněji dostává do popředí zájmu nejen úřadů a institucí, ale také nás, řadových občanů.*

*Vždyť škodlivin okolo nás vlastně neubývá, ale stále přibývá a přibývá.*

*Na jedné straně se velké podniky snaží zavádět do svých výrobních procesů ozdravné ekologické programy a platí státu různé poplatky za znečišťování ovzduší. Na straně druhé ale malé firmy, kterých je stále více a více, tyto věci úmyslně či neúmyslně z důvodů ekonomických opomíjejí a produkují škodliviny a odpady všude kolem sebe, kde se dá.*

*Na jedné straně se my sami snažíme do svých domovů zavádět ekologická topení, na straně druhé ale téměř každý člen rodiny má vlastní automobil. Počet dopravních prostředků narůstá velmi rychle a nejsou vždy v ideálním stavu.*

*Ubývá vratných skleněných obalů na potraviny a stále více jsou v prodeji tekutiny v obalech nevratných - plastových. Myslím si, že je to velká škoda, protože plastové láhve vidíme pohozy všude okolo nás.*

*Tak bychom mohli v naší úvaze pokračovat. Věnujme se ale záležitostem reálným.*

## Odvoz odpadu v obci

Do konce března 1996 prováděly odvoz TKO (tuhého komunálního odpadu) Technické služby Karviná.

Od 1.4.1996 v naší obci začala zajišťovat sběr a likvidaci odpadu firma A.S.A. Brno, pobočka Ostrava. Je to renomovaná firma v oblasti služeb a nakládání s odpady. Vlastní veškeré oprávnění pro provádění těchto činností a při své práci využívá zkušeností získaných nejen v rámci svých provozů na území ČR, ale i ze zahraničí (např. Rakousko, Maďarsko, ...). Měla by být zárukou vysokého standartu poskytovaných služeb.

K problematice nakládání s TKO v Dětmarovicích proběhla za účasti zástupců Obecního úřadu a firmy A.S.A. ve čtvrtek 14.3.1996 od 16,30 do 18,00 hodin v sále Dělnického domu beseda s občany.

Po posledním svozu byla provedena výměna popelnicových nádob – TS Karviná si své popelnice odvezly a firma A.S.A. rozvezla nové.

Na prosincovém zasedání obecního zastupitelstva byla stanovena výše poplatku pro občany za 1 popelnici o objemu 110 litrů při frekvenci odvozu 1x za 14 dní za rok ve výši 600,- Kč.

Firma A.S.A. kromě tradičního svozu popelnic, provádí také svoz velkoobjemových kontejnerů dle potřeby obce a sběr separovaného odpadu v předem dohodnutém termínu.

Separovaný odpad (zpravidla sklo, papír a textil) je možno dát do igelitových pytlů, které firma předem dává ke každé popelnici, a vystavit k popelnicím. Auto pak tento odpad sbírá.

Pro příští rok 1997 se připravují další změny a rozšíření služeb na tomto úseku.

V roce 1996 bylo v obci rozmístěno **17 kontejnerů**. Tyto mají sloužit především těm občanům, kteří si nemohou zajistit popelnice proto, že k jejich domu nedojede svozový vůz a dále občanům na mimořádný velkoobjemový odpad, který se do popelnic nevejde. Také by se měly dodržovat zásady, jaký druh odpadu do kontejneru dáváme. Rozhodně tam nepatří stavební suť a podobné věci, které je třeba zlikvidovat při přestavbě či údržbě domu. Takovýto odpad jsou občané povinni zlikvidovat si na vlastní náklady. Do kontejnerů nesmí přijít uhynulá zvířata, protože hrozí nebezpečí nákazy. A nepatří tam ořezané větve, které zaberou spoustu místa a přitom se dají spálit. Rovněž tráva, listí a plevel, které jdou dobře kompostovat. Občané by si měli uvědomit, co do kontejnerů dávají. Vždyť odvoz i likvidace odpadu jsou velice nákladné. Obec nechává vyvážet kontejnery přibližně jedenkrát za čtrnáct dní. Ale ihned, někdy dokonce hned na druhý den jsou opět plné.

Všichni bychom si měli uvědomit, že pořádek a čistota nestačí jen na vlastní zahradě, ale měla by být všude kolem nás.

## Likvidace skládky na Olmovci

V letošním roce bylo započato s rekultivací obecní skládky u obecní cesty na Olmovci, která mnoho let sloužila k ukládání odpadu nejen pro naši obec. Vlastní rekultivace byla v roce 1996 z velké části provedena. Z důvodů špatných klimatických podmínek však nebylo možné provést jílovou těsnicí vrstvu s následným zalesněním.

V letošním roce si náklady vyžádaly částky 814 tisíc Kč.

Práce by měly být ukončeny v roce 1997.

## Obecně závazná vyhláška o ochraně ovzduší v obci

V roce 1996 rozhodla obecní rada o vydání této obecně závazné vyhlášky. Účelem vyhlášky je zamezit spalování méně hodnotných paliv a komunálního odpadu malými zdroji znečišťování ovzduší, zamezení rozdělávání ohňů na volném prostranství za účelem likvidace komunálního odpadu, zamezení rozdělávání ohňů na volném prostranství v době zhoršených rozptylových podmínek a za smogových situací a zamezení skladování tuhých paliv včetně popelovin bez zabezpečení proti úletu a splavování.

Paliva se dle této vyhlášky dělí na:

- ① plynná /zemní plyn, propan-butan)\*, bioplyn/
- ② tuhá /koks, černé uhlí, hnědé uhlí, dřevo, brikety/
- ③ kapalná /lehký topný olej, topná nafta/.

Méně hodnotnými palivy se rozumí paliva, která nejsou vyhláškou vymezena.

Vyhláška nabude účinnosti dnem 1.1.1997.

## Měření kvality ovzduší

Měření kvality ovzduší se provádí i v naší obci, a to u samoobsluhy vozem Okresní hygienické stanice Karviná „HORIBA“.

	SO <sub>2</sub>	O <sub>3</sub>	CO	NO <sub>x</sub>	CH <sub>4</sub>	NCH <sub>4</sub>	Prach
<i>18.10.1996, čas 7,00 -10,00, počet měření: 6</i>							
Průměr	14	10	2098	247	2170	242	n
Maximum	18	11	2870	398	2380	360	n
Minimum	11	8	1650	174	1820	160	n
<i>5.11.1996, čas 8,30 -11,30, počet měření: 6</i>							
Průměr	28	29	1307	138	2044	82	137
Maximum	35	56	2450	238	4230	170	217
Minimum	20	5	590	57	1250	30	72

)\* **Dovoz propan-butanu** je již od sedmdesátých let do naší obce zajišťován dopravcem ČSAD Havířov ze skladu v Horní Suché. Dvěma linkami ve čtrnáctidenních intervalech. První linka, přijíždí od Karviné a zajišťuje rozvoz po celé trase hlavní silnice od Závady až k mostu u Lutyně. Druhá linka k nám přijíždí od Doubravy a realizuje rozvoz na Zálesí a Glembovci.

Cena 1 desetilové láhve, která vystačí k dennímu vaření pro čtyřčlennou rodinu přibližně 1 měsíc, byla v letošním roce 145,- Kč. V roce 1990 byla cena této PB láhve 45,- Kčs, postupně cena rostla, až se dostala na dnešní hranici .

# *Zemědělství*

*Zemědělstvím jsme se již dlouho na stránkách naší kroniky nezabývali. Proto pokládám za nutné začít se věnovat i těmto otázkám.*

*Faktem je, že celkově bylo zemědělství za minulého režimu tak trochu na pokraji zájmu společnosti. Po „něžné“ revoluci v roce 1989 se ale ocitlo ještě níže a hlouběji.*

*Státní statky a zemědělská družstva ještě stále obdělávají na katastru naší obce některá pole. Je jich ještě poměrně dost, ale už jich podstatně ubylo.*

*Mnozí občané se v rámci restitucí přihlásili o své majetky, o svá pole, louky a lesy. Ale obci to moc pozitivního nepřineslo. Přibylo tak mnoho hektarů ladem ležící půdy, která zarůstá plevelem a divokými nálety stromů – především olší.*

*Pravdou je, že není jednoduché bez mechanizace obdělávat hektary půdy, luk a lesů. A pracovní síly také není mnoho – mladí o práci v zemědělství nejeví zájem.*

*Navíc práci v zemědělství ztěžují někteří noví škůdci a nemoci dobytka, které jsme dříve vůbec neznali.*

## **Nemoc šílených krav**

Ve Velké Británii a Severním Irsku, případně v dalších zemích se začala vyskytovat u skotu nemoc, o které jsme dosud moc neslyšeli a o které toho moc nevíme. Je to tzv. nemoc šílených krav, odborně bovinní spongiformní encefalopatie (BSE)<sup>1</sup>, která je přenosná na člověka. Vzniká tak nebezpečí zavlečení, vznik a šíření nákazy prostřednictvím zkrmování živočišných produktů pocházejících z přežvýkavců. I běžnou technologií tepelně opracované živočišné suroviny neskýtají záruku likvidace původce tohoto onemocnění. Původce je vysoce odolný proti chemickým a fyzikálním vlivům ničícím spolehlivě ostatní mikroorganizmy.

Z těchto výše uvedených důvodů rozhodl a vydal dne 16.4.1996 Okresní úřad Karviná nařízení k zamezení vzniku a šíření této nemoci dle platných zákonů o veterinární péči

- s okamžitou platností se zakazuje zkrmování masokostních a kostních mouček tuzemského i zahraničního původu a krmných směsí s jejich obsahem všem druhům přežvýkavců ve všech chovech (skot, ovce, kozy, spárkatá zvěř)
- zakazuje se používat masokostních a kostních mouček tuzemského i zahraničního původu při výrobě krmných směsí pro všechny přežvýkavce ve všech výrobnách (mísírnách) krmných směsí.

Vzhledem k tomu, že situace vyžaduje naléhavý obecný zájem, nařízení nabylo účinnosti dnem vyhlášení a platí do odvolání. Nesplnění výše uvedených mimořádných veterinárních opatření k zamezení vzniku a šíření nemoci šílených krav bude posuzováno jako přestupek.

V závěru roku bylo toto nařízení Okresního úřadu nahrazeno nařízením novým, které vlastně bylo rozšířeno i na TSE. Toto nové nařízení m. j. přesně specifikuje produkty, které lze pro krmení chovů přežvýkavců používat.

## **Brucelóza zajíců**

Okresní úřad Karviná vydal v říjnu 1996 na základě platných zákonů o veterinární péči a dalších platných předpisů „Nařízení o mimořádných opatřeních k výskytu nebezpečné nákazy brucelózy zajíců“.

K tomuto kroku přistoupil proto, že v honitbách v katastru obcí Albrechtice, Český Těšín, Karviná, Rychvald a Stonava byla v posledních třech letech zjištěna brucelóza zajíců. Tato nebezpečná nákaza a její výskyt u zajíců působí ztráty na zaječí zvěři a ohrožuje zejména zdraví lidí a chovy prasat.

V souvislosti s tím nařídil mj. všem chovatelům prasat v okrese Karviná zabezpečit účinnými mechanickými prostředky (např. oplocení) chovy prasat proti vstupu nepovolaných osob a možnosti vniknutí cizích volně žijících zvířat, která by mohla způsobit zavlečení nákazy do chovu. Dále v chovu dodržovat zpřísněná protinákazová opatření a udržovat v zásobě potřebné množství dezinfekčních prostředků v účinném stavu. Soustavně sledovat zdravotní stav prasat v chovu a zjištění podezření z nákazy neprodleně ohlásit veterinárnímu lékaři.

O této skutečnosti byli naši občané informováni letáky na plakátovacích plochách a prostřednictvím našeho místního zpravodaje.

<sup>1</sup> Původce BSE se nazývá „PRION“, který obsahuje prionový protein. Onemocnění nakažených zvířat vždy končí smrtí. Kromě BSE se vyskytuje ještě TSE (transmisní spongiformní encefalopatie). Obě nákazy se vyznačují dlouhou inkubační dobou (2 – 8 let), poruchami chování a pohybu zvířat, doprovázené výskytem degenerativních změn neuronů v mozku a prodloužené míše.



# Průmysl

## Elektrárna

*V roce 1996 jsme si připomenuli 25. výročí zahájení výstavby Elektrárny a současně 20. výročí zahájení provozu všech čtyř bloků tohoto energetického zdroje.*

*Na stránkách naší kroniky o tomto gigantu, vzhledem k jeho velikosti a významu, toho doposud moc napsáno nebylo. Proto, pokládám za vhodné, některé údaje a skutečnosti připomenout a dále se pochopitelně zabývat věcmi novými, které nelze přehlédnout.*

*Elektrárna Dětmárovice je významný energetický zdroj Severní Moravy. Areál se rozprostírá na ploše cca 50 ha a jeho součástí je rovněž rybník umístěný před samotnou EDĚ, který dotváří její panoráma.*

*Dominantou v celé okolní krajině je 269 m vysoký komín, 4 chladicí věže o výšce 100 m ve tvaru hyperboloidu, které jsou architektonicky i konstrukčně velmi zajímavé a vlastní objekt bloků, tj. kotelna a strojovna, s výškami 60 respektive 30 m.*

## Z historie výstavby Elektrárny

O výstavbě díla „Elektrárna na Severní Moravě“ rozhodla vláda svým usnesením číslo 71 ze dne 15. března 1967. Elektrárna měla přispět ke zlepšení tehdejší nepříznivé energetické situace v ČSSR. V roce 1968 potřebovala Ostravsko-karvinská oblast na 940 MW elektrického výkonu. Do roku 1975 se předpokládalo zvýšení potřeby až na 1130 MW.

K výběru staveniště byla posouzena celá řada lokalit. V první fázi byla zpracována studie souboru staveb „Paskov“, která byla zamítnuta. V další fázi pak bylo podrobena šetření celkem 15 lokalit. Do užšího výběru se dostaly 4 mikrooblasti<sup>1</sup>, z nichž stále častěji vycházela s mnoha kladnými ukazateli mikrooblast označená „Dětmarovice“. Především díky své výhodné poloze na železniční trati Bohumín – Žilina.

Po zásadním rozhodnutí o této mikrooblasti bylo přistoupeno k užšímu výběru staveniště. V roce 1969 byly provedeny ve spolupráci s ONV i ostatními úřady a institucemi širší expertízy tří lokalit ve sledované oblasti, a to *alternativy* „A“, „B“ a „C“. Všechny tyto alternativy byly vedeny pod prozatímním krycím názvem „LUTYNĚ“.

Alternativa „A“ se vlastně nacházela na katastru obce Dolní Lutyně mezi tratí ČSD a ovocným sadem, alternativa „B“ - za tratí - již na katastru Dětmarovic za tratí ČSD, ale západněji od stávající Edě. Alternativa „C“ - za nádražím - to je ta, která byla vybrána jako nejvhodnější.

Ihned v roce 1970 byl zpracován projektový úkol, studie souboru staveb a už i část souhrnného projektového řešení, které bylo dopracováno v průběhu roku 1971.

Naše obec především horníků, hutníků a zemědělců žila dlouho poklidným životem. Až najednou, bylo to 16. února 1971)<sup>2</sup> ve 13,00 hodin, se zdejší poměry nápadně změnilo. Na poměrně neúrodné rovině za železniční tratí, která byla od dávna nazývána „Lenk“)<sup>3</sup> či „po našem“ „Lyng“, začaly dunět buldozery a bagry. Den za dnem se tam objevovalo více a více strojů. Začalo také hemžení stavbařů. Těch bylo také čím dál více.

Práce byly rozfázovány na několik etap.

V první fázi se vlastně prováděla *příprava staveniště*. Byl přeložen tok potoka Mlýnka, vybudována protipovodňová hráz, přeloženo vedení vysokého napětí.

Byla sejmuta ornice. Snímalo se 25 cm orniční vrstvy a 15 cm podorniční vrstvy. Část sejmuté ornice byla použita mimo Elektrárnu, část byla použita při rekultivaci v konečné úpravě v areálu. Rybníční bahno bylo snímáno do hloubky 60 cm.

Bylo provedeno oplocení celého areálu na násypech.

Byly vybudovány dočasné cesty a komunikace, zajišťující pohyb po staveništi. Do prostoru zařízení staveniště byl přiveden elektrický proud a vybudována kanalizační síť. Nejdůležitější z komunikací bylo vybudování silničního nadjezdu<sup>4</sup> nad tratí ČSD, který vyřešil bezpečný přístup na staveniště a později do Elektrárny.

<sup>1</sup> V roce 1968 byly posouzeny prostory Vítkov, Suchdol – Odry, Kravaře a Dětmarovice. Viz *Kronika obce*, díl. 2., str. 477.

<sup>2</sup> Edě se stavěla přibližně současně s elektrárnami v Tušimicích, Chvaleticích a Novákách na Slovensku.

<sup>3</sup> Při výstavbě Edě zmizely z mapy obce i další zažité místní názvy jako Federnica, V zadníku, Šlok, Vyštěřinec či Vrbiny.

<sup>4</sup> Tento nadjezd je vlastně mostem o 3 polích o světlé výšce nad hlavou kolejí 7,75 m, s podpěrami se čtyřmi železobetonovými sloupy, s vozovkou o šířce 8,5 m s oboustrannými chodníky.

V neposlední řadě byla v dobách přípravy staveniště také provedena demolice rodinných a obytných domů<sup>1</sup> a kácení porostů<sup>2</sup>. Rovněž byla zbourána jedna boží muka (betonový kříž) a betonové bunkry z doby třicátých let 20. století.

Aby byla zajištěna plynulá návaznost jednotlivých pracovních operací při vlastní výstavbě Edě a současně minimální časové ztráty spojené s přepravou materiálu a předvýrobní přípravou, byl vybudován *stavební dvůr*. Nacházel se v těsné blízkosti železničního tahu, kterým se přepravovala většina potřebného materiálu. V areálu tohoto stavebního dvora se vyráběl beton, bednění, připravovalo řezivo, armatury atypické železobetonové prvky, skladovalo se pojivo, dodávky subdodavatelů. Prováděla se zde údržba dopravních prostředků, jejich garážování a skladování malé mechaniky. Bylo zde i nejnětější sociální zařízení a požární zajištění dvora.

V další fázi se budovaly *objekty zařízení staveniště*, aby bylo postaráno o pracovníky, kteří zde pracovali. Byly vybudovány jídelny, koupelny, šatny, kotelna, později dům služeb, pošta, kanceláře.

Současně s tím se již pracovalo na vlastní výstavbě elektrárny.

První blok dodal energii do elektrizační sítě poprvé 31. května 1975 a 1.11.1975 byl zahájen zkušební provoz.

Druhý blok byl předán provozovateli 25.3.1976 a třetí pak následně 15.8.1976.

Jako poslední, pak byl přifázován čtvrtý blok 8. října 1976. Ten zahájil zkušební provoz 25.11.1976.

*Na výstavbě se podílela řada pracovních kolektivů z desítek podniků z celé naší vlasti i ze zahraničí:*

- generální projektant Energoprojekt Praha
- investor Energoinvest Praha
- generální dodavatel stavební části Výstavba ostravsko-karvinských dolů
- generální dodavatel technologické části Škoda Plzeň, závod Praha
- Teplotechna Ostrava (komín)
- Armabeton (chladicí věže)
- VŽKG Ostrava
- Rudné doly Jeseník (výroba a montáž ocelových konstrukcí)
- Hutní montáže Ostrava
- Stavoizolace Ostrava
- ZVVZ Milevsko
- EZ Brno
- Modřanské strojírny
- Transporta Chrudim
- ZPA Praha
- technologické zařízení kulových mlýnů z Polska

<sup>1</sup> Dle dostupných materiálů řešil projekt výstavby Edě výkup 17 domků, a to : čp. 68, 90, 121, 242, 279, 287, 298, 421, 425, 452, 468, 538, 653, 668, 687, 741 a 835. Jejich seznam včetně popisných čísel a čísel parcel k nim příslušných je uveden v Kronice obce díl 3., str. 7 – 8. Přehledná mapa s umístěním těchto domků je nakreslena v kronice obce díl 2., str. 544.

Touto problematikou se rovněž zabývám ve stati „Soužití s Edě“ na str. 38 tohoto dílu a ve stati „Z historie obce“ na str. 76 a 77.

<sup>2</sup> Dle „Souboru studie staveb“ bylo plánováno vykácet 8 dubů, 20 olší, 2 lípy a cca 1000 ks ovocných stromů. Jestli to byla pravda či nikoliv, to už nikdo neví.

Plánované *finanční náklady* na stavbu celkově přesahovaly 4 miliardy. Z toho asi polovinu tvořily náklady na technologickou část.

Celkový podrobný rozpočet na stavbu zní 4012 miliónů Kčs, do 30.11.1976 – tj. do předání všech 4 bloků do zkušebního provozu – bylo prostavěno 3124 miliónů Kčs. Tím však stavba neskončila. Celkové skutečné náklady na stavbu činily 3587 miliónů Kčs.

Nejvíce bylo prostavěno v roce 1974, a to 946 miliónů Kčs, což bylo ve své době dosud nejvíce za jeden rok na jedné stavbě v historii čs. energetiky.

### ***Pracovníci a péče o ně***

Na výstavbě Edě pracovalo denně přes 2 tisíce lidí, v některých fázích dokonce 3200. (Např. koncem roku 1972 pracovalo na výstavbě Edě 2230 pracovníků, v roce 1974 dokonce 3150.)

Pro přechodné pracovníky bylo zajištěno ubytování v Orlové, Ostravě – Zábřehu a v Cihelní ulici v Ostravě.

Přímo v Dětmarovicích byly rovněž dvě ubytovny.

Stavba měla přímé autobusové spojení s Karvinou, Orlovou, Ostravou, Havířovem, Opavou i Hlučínem. Později s Frýdkem – Místkem.

Na staveništi byly vybudovány šatny a převlékárny o kapacitě 3500 míst, dále zde byla závodní jídelna)\*, kantýny.

Přímo v areálu staveniště byl v roce 1973 otevřen Dům služeb, kde byla pošta, Poštovní novinová služba, Perex (čistírna), holič a kadeřník.

Ani nákupní středisko)\* zde nechybělo. Nová družstevní prodejna Jednoty-Jednoš s celkovou zastavěnou plochou 600 m<sup>2</sup> se nacházela přímo v areálu staveniště. Prodejní plocha 300 m<sup>2</sup> nabízela široký sortiment potravinářského zboží, lahůdkářských výrobků, ovoce, zeleniny, masa, masných výrobků a konzerv, drobné domácí potřeby, hračky, sportovní zboží a pracovní textil. Alkoholické nápoje a lihoviny tato prodejna ve svém sortimentu nevedla!

Přímo na staveništi bylo i zdravotní středisko.

### ***Zajímavosti***

Výstavba dětmarovické elektrárny představovala rozsáhlou investici do energetiky tehdejšího státu. Stala se závazným úkolem státního plánu, stavbou sledovanou federální vládou ČSSR. Největším dílem 5. pětiletky v Severomoravském kraji a druhou největší stavbou 5. pětiletky v ČSSR.

Instalovaný výkon 4 x 200 MW je vyšší než byl dosavadní výkon všech ostravsko-karvinských elektráren. Edě vyrobí tolik energie, kolik vyráběly všechny elektrárny v ČSR v roce 1938.

Pro výstavbu EDě byl stanoven výjimečně krátký termín, než bývalo zvykem. Obvykle se takováto elektrárna u nás stavěla 6 až 7 let. Zde se musela postavit za 4 a čtvrt roku!

---

)\* Tyto dva objekty později v roce 1982 zakoupila Budoucnost Ostrava. Ze závodní jídelny se stal sklad nábytku a z nákupního střediska sklad průmyslového zboží. V dnešní době už Budoucnost Ostrava zde nesídlí a jsou zde soukromé firmy.

Na stavbě bylo potřeba:

- uskutečnit 2 197 000 krychlových metrů výkopů zeminy
- provést 1 472 000 kubíků násypů a zásypů
- připravit 158 000 krychlových metrů železobetonu
- namíchat 96 000 krychlových metrů prostého betonu
- smontovat 14 000 tun ocelových konstrukcí
- smontovat 84 000 tun prefabrikovaných konstrukcí
- nahodit 347 000 metrů čtverečních omítek
- položit 13 000 tun armatur

#### ***Chladicí věže***

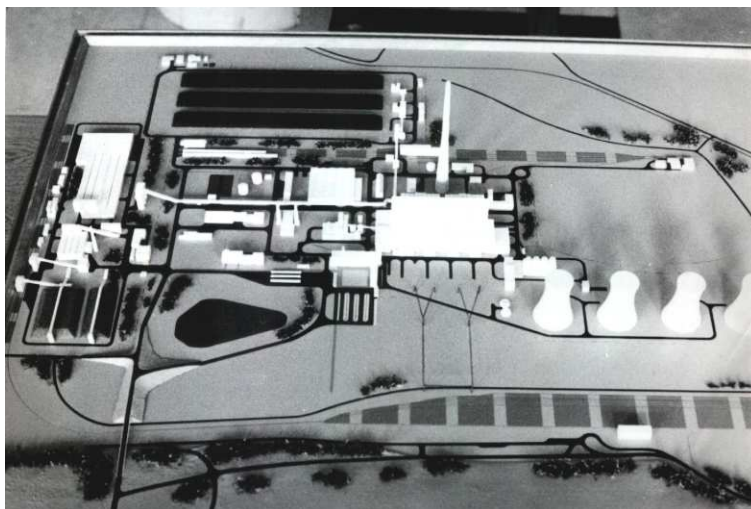
- jsou vysoké 100 m. Stejně jako komín jsou nejvyšší na Moravě
- na jednu věž bylo potřeba 6000 m<sup>3</sup> betonu a 500 tun oceli
- spodní průměr měří 63 m

#### ***Komín***

S jeho betonáží se začalo 6. listopadu 1972, 12. května 1973 dosáhl do výšky 100 m.

- je vysoký 269 m, to je maximální výška, jakou připouští letecká správa
- ve spodní části má v základech průměr 24,1 m široký
- ve stometrové výši dosahuje ještě průměru 15,5 m a sílu stěny 37,5 cm
- na vrcholu je široký 9,98 m
- je to nejvyšší komín na Moravě
- jeho železobetonové základy vybudovali pracovníci VOKD
- dále pak se stavbou pokračovali pracovníci Teplotechny Ostrava
- denně (za 24 hodin) se komín zvedal o 2,6 – 2,7 m. Za těchto 24 hodin se na něj spotřebovalo 70 m<sup>3</sup> betonové směsi

Je vybudován z nejkvalitnějšího betonu a třinecké betonářské oceli pomocí nejmodernějšího, u nás tehdy jediného, poloautomatického posuvného bednění zakoupeného u švédské firmy Wickström. Na činnost tohoto hydraulického zařízení se přijel do Dětmarovic podívat samotný majitel této firmy.



*Maketa Elektrárny Dětmarovice*

## Soužití s EDĚ

Výstavba Elektrárny přinesla v životě naší obce i občanů mnoho nového. Když se stavěla, někteří byli nadšeni, jiným se to nelíbilo. Ale to už tak bývá – lidé bývají spokojeni i otráveni. Optimisté a pesimisté. Ti, co život vidí reálným pohledem a snílci. Každopádně téměř každého z nás za ta léta elektrárna poznamenala. Ať už negativně či pozitivně.

Úplně v první fázi výstavby přinesla některým lidem smutek, když museli opustit své domovy, které byly určeny ke zbourání a kde prožili většinou převážnou část svého života. Bylo to 15 domků přímo na staveništi Elektrárny v „Lengu“, 6 nemovitostí u železniční trati (jednak z důvodů úpravy železniční trati, jednak z důvodů výstavby nadjezdu nad tratí a příjezdové komunikace od nádraží k nadjezdu), 3 domy u okresní silnice pod nadjezdem u Lutyně a 16 domů u okresní silnice v centru obce z důvodů její rekonstrukce. Celkem pro Elektrárnu padlo za obět' 40 domů a domků<sup>1</sup>.

Jak jsem již uvedla na str. 35, při výstavbě Elektrárny a Agloporitového závodu byly srovnány se zemí také betonové pevnůstky – bunkry<sup>2</sup>, které zde v „Lengu“ byly z doby třicátých let jako součást opevnění republiky před nepřitelem.

Byly zlikvidovány některé rybníky v této oblasti, také vodní toky zaznamenaly značné změny. A zmizela i boží muka, která se zde dříve nacházela.

Když se Elektrárna a doprovodné stavby stavěly, museli jsme se častokrát brodit v tunách bahna, protože výstavba pokračovala v zimě, v létě, za sucha i za deště.

Postupem času nám Elektrárna zhoršila životní prostředí. Značně se zvýšila prašnost, hluk, projevila se přetížená doprava.

Na druhé straně ale lidé si zde našli zaměstnání a obživu. Dlouhá léta nemuseli dojíždět za prací do vzdálenějších míst. I platy a sociální výhody zde byly slušné.

V posledních letech ale mezi lidmi vládne nejistota a zklamání. To proto, že postupně dochází ke snižování počtu pracovníků a nikdo neví, kdy na něj dojde řada.

Pozitivní stránkou je finanční pomoc do rozpočtu obce. Elektrárna věnuje nemalé částky především na ekologii, tělovýchovu, školství a sociální služby.

---

<sup>1</sup> Mapky a seznamy k této problematice ve 2. dílu Kroniky obce, str. 544 a 545 a ve 3. dílu, str. 7 a 8.

Dále se touto problematikou zabývám na str. 76 a 77 tohoto dílu, kde se snažím dát tyto věci do souladu se skutečností, protože v dřívějších materiálech byly nepřesnosti.

<sup>2</sup> Dle pracovníků Okresní vojenské správy bylo při stavbě EDĚ zbouráno hned několik bunkrů. Doposud se mi však nepodařilo zjistit další údaje o této skutečnosti. Touto problematikou se budu dále zabývat a doufám, že se mi podaří v archivech vypátrat, kolik jich bylo a kde se nacházely.

## Dvacet let vývoje

Během dvaceti let svého trvání prošla elektrárna řadou změn technických i organizačních.

Poohlédneme-li se zpět po „dětských nemocech“, které měla Elektrárna při uvedení do provozu, musíme konstatovat, že řada věcí byla řešena teprve až při jejím provozu. V porovnání se stavem současným se už ani pomalu nechce věřit, že to byly problémy, které ohrožovaly chod elektrárny jako takové.

Elektrárna původně patřila do koncernového podniku Ostravsko-karvinské elektrárny.

K 1.7.1990 se EDĚ osamostatnila a získala statut odštěpného závodu Českých energetických závodů, státní podnik. Od 1.1.1991 byl k závodu přičleněn agloporitový provoz, který od roku 1977 zpracovával část produktu popílku elektrárny. Ke stejnému datu byl k elektrárně přičleněn i horkovodní napáječ do Orlové.

Transformací státního podniku ČEZ na akciovou společnost ČEZ dnem 6.5.1992 se stala i Elektrárna Dětmarovice součástí ČEZ, a. s.

Podobně jako elektrárna i České energetické závody prošly v období od roku 1989 řadou organizačních změn. Původní podnik, který zabezpečoval výrobu i rozvod elektrické energie včetně všech podpůrných činností, byl k 1.7.1990 zeštíhlen o rozvod elektrické energie a počátkem roku 1992 byly z tohoto podniku vyčleněny organizační jednotky teplárenského, opravárenského a stavebního charakteru. Vznikem akciové společnosti z bývalého státního podniku převzal ČEZ výrobu elektrické energie a provozování vysokonapěťové soustavy 220/400 kV.

Elektrárna Dětmarovice s instalovaným výkonem 800 MW je v rámci ČEZ, a. s., systémovou elektrárnou a v průběhu let 1993 - 95 prošla radikálním, ale dle odborníků, nutným procesem zeštíhlení. Původní počet pracovníků, který k 1.1.1992 činil 1325, byl v důsledku privatizace činností nesouvisejících s výrobou postupně snižován. Ke konci roku 1992 bylo zaměstnáno 1169 pracovníků, z toho 340 žen. V roce 1995 se počet pracovníků snížil až na 590!

Uvedený počet pracovníků je ve srovnání s ostatními elektrárnami nižší a je údajně srovnatelný podle počtu pracovníků na instalovaný výkon MW se západoevropskými elektrárnami. Dnes se tedy Elektrárna Dětmarovice zabývá výhradně výrobou elektrické energie a tepla.

Veškeré podpůrné činnosti, nesouvisejících s výrobou elektřiny, jako jsou například údržba, doprava, ostraha, závodní stravování, úklid, provozování sociálního zázemí a podobně, jsou zajišťovány firmami<sup>1</sup> bez majetkové účasti elektrárny.

Také Agloporitový provoz se ukázal z hlediska ekonomiky výroby jako neudržitelný a výroba v něm byla k ukončena 30.6.1995. Jeho další osud závisel na nalezení nového výrobního partnera, který byl ochoten tento program realizovat<sup>2</sup>.

Životnost dětmarovické elektrárny byla původně plánována na 25 let. S ohledem na scénář rozvoje ČEZ, a. s. však bylo rozhodnuto uskutečnit všechny kroky nutné k provozuschopnosti alespoň do roku 2030.

Proto bylo konstatováno, že kromě běžné obnovy zařízení v rámci generálních oprav je třeba zajistit náročné ekologické investice (především odsíření a denitrifikaci spalin)<sup>3</sup>.

<sup>1</sup> V areálu elektrárny tak vznikla celá řada nových subjektů – různých soukromých společností a firem, které jsou přímo či nepřímo závislé na provozu EDĚ.

<sup>2</sup> O nových majitelích AGZ doposud nevím. Budu se tím zabývat v některém dalším dílu naší Kroniky.

<sup>3</sup> O začátku odsíření se dočtete na str. 47 tohoto dílu.

## **Elektrárna a její ekonomika**

Jak jsem již v předešlé kapitole konstatovala, EDĚ je nedílnou součástí akciové společnosti ČEZ. Elektrárna jako taková pozbyla vznikem akciové společnosti právní subjektivitu, stala se organizační jednotkou akciové společnosti.

Základní jmění Elektrárny Dětmarovice je cca 1,5 miliardy Kč (základní jmění celé společnosti činilo k 31.12.1994 cca 59 miliard Kč).

Na celkové výrobě energie a tepla v rámci celé společnosti ČEZ, a. s. se EDĚ podílí 6 % a tento podíl je dlouhodobě stabilní (v roce 1995 se v Dětmarovicích vyrobily 2,9 TWh elektrické energie a 830 000 GJ tepla).

Instalovaný výkon elektrárny je v ročním průměru využíván pouze na cca 42 %, průměrné zatížení bloků se pohybuje kolem 165 MW, měrná spotřeba paliva na výrobu elektřiny má trvale sestupnou tendenci a v roce 1994 činila 9,55 GJ na vyrobenou MWh. Průměrný počet provozovaných bloků se pohybuje okolo dvou. Náklady elektrárny činí cca 1 750 miliónů Kč.

Srovnáme-li ČEZ, a. s. s jinými podniky v rámci celé ČR, dospějeme k závěru, že ČEZ, a. s., je nejvýznamnější českou firmou jak z hlediska tržeb, tak i z hlediska základního jmění a čistého zisku. Je nesporné, že Elektrárna Dětmarovice má na těchto výsledcích jednoznačně kladný podíl.

Hladký chod elektrárny a tím i prosperitu nelze dosáhnout bez kvalitního personálu, řídicího i obsluhujícího. Průměrný plat pracovníků v roce 1994 činil 9 300 Kč měsíčně. Elektrárna mimo jiné vlastní 163 bytů v Orlové. Dále vlastní rekreační středisko v Řece, které umožňuje celoroční rekreaci pro 44 zaměstnanců. Všem zaměstnancům EDĚ je jednotně přispíváno formou osobního sociálního fondu na rekreaci, kulturu a nadstandardní zdravotní péči. Výše tohoto fondu činí ročně v přepočtu na pracovníka 5000 Kč. Elektrárna jako jedna z mála podniků provozuje i své nestátní zdravotnické zařízení, které rovněž svým vybavením umožňuje poskytovat nadstandardní zdravotní péči.

Elektrárna si je dobře vědoma svého výjimečného postavení v regionu, vyplývajícího z ekonomické síly celé akciové společnosti, a proto významně podporuje okolní terciární sféru, především pak zdravotnictví, školství, tělovýchovu a kulturu, a rovněž přispívá okolním obcím na realizaci jejich ekologických projektů. Celková roční výše této podpory se pohybuje okolo 10 miliónů Kč)\*.

---

*)\* Zde si je ale třeba uvědomit, že tato částka putuje do všech okolních měst a obcí. To je do Karviné, Orlové, Bohumína, atd. My v Dětmarovicích z tohoto objemu finančních prostředků dostaneme jen malou část! Bližší údaje o této problematice najdete v Kronice obce za rok 1997.*



## **Výrobní a technické zařízení)**<sup>1</sup>

K tomu, abychom srozumitelně popsali funkci technického zařízení elektrárny, začneme tam, kde dochází k přísunu vstupní suroviny – paliva, ze kterého se v tepelné elektrárně energie získává.

Palivem je černouhelný prach, jehož roční spotřeba (1,3 až 1,5 miliónů tun)<sup>2</sup> představuje dopravit na elektrárnu přibližně 1 300 vlaků s 30 000 vagóny. Uhlí je přepravováno výhradně po železnici, přiváží se do železniční stanice Dětmárovice a odtud samostatnou železniční vlečkou do areálu elektrárny. Je nakupováno v dolech akciové společnosti OKD a zčásti z Polské republiky)<sup>3</sup>. Popelnatost paliva je asi 23 %, průměrná výhřevnost je asi 22 MJ/kg. Úsek, který zabezpečuje logistiku spojenou s palivem, nazýváme zauhlování.

**Zauhlování** elektrárny začíná hlubinným zásobníkem, kde se provádí vykládka vagónů s uhlím. Hlubinný zásobník se skládá ze dvou kolejí, pod kterými jsou umístěny zásobníky sloužící ke složení 25 vagónů s uhlím. Odtud je uhlí pomocí vyhrnovačů hrnuto na pásy a systémem pásové dopravy a přesypných stanic je dopravováno na skládku nebo přímo na výrobní blok. Na EDĚ jsou 3 skládky uhlí, každá pro 95 000 tun tohoto paliva. Délka skládek je 425 m, šířka 40 m a výška 11 m. I odtud vede pásová doprava do výrobního bloku. Systém dopravy zahrnuje i automatické vážení, odlučování cizích předmětů z paliva a vzorkování. Palivo je rovněž váženo již při dopravě na elektrárnu pomocí průjezdní kolejevé váhy PIVOTEX. Kapacita dopravních cest umožňuje dopravu 800 tun paliva za hodinu. Dopravní cesty jak na skládku, tak i na výrobní blok jsou z důvodů pracovní spolehlivosti zdvojeny. Celková délka dopravních cest je asi 1800 metrů. Zauhlování rovněž zahrnuje rozmrazovací tunely, které jsou schopny rozmrazit 25 vagónů se zmrzlým palivem najednou.

Celý systém zauhlování je rozdělen na vnější a vnitřní, přičemž vnitřním se rozumí zauhlovací zařízení, které je umístěno na výrobním bloku. Vnější i vnitřní zauhlování je dálkově ovládáno ze samostatných velínů, jednotlivé pásy mohou být ovládány rovněž místně. Zauhlovací cesta končí zásobníky surového uhlí, ze kterých se zajišťuje podavači přísun uhlí do mlýnů.

Výrobní blok kromě vnitřního zauhlování zahrnuje zařízení kotelny, mlýnice, odstruskování a strojovny, výměňkové stanice, rozvodny elektro a zařízení měření a regulace.

Srdcem elektrárny jsou kotelna a strojovna.

**Kotelna** je zařízení, kde je z uhlí získávána tepelná energie. Je vybavena čtyřmi kotli o výkonu 640 tun páry za hodinu o parametrech na výstupu: tlak 17 – 18 MPa, teplota 540 °C. Pro uvedený výkon je hodinová spotřeba paliva na jeden kotel 90 tun. Palivo se před spalováním upravuje mletím a sušením.

<sup>1</sup> Původní plánované technické parametry najdete v Kronice obce, díl 2., od strany 478.

<sup>2</sup> V začátcích provozu Elektrárny měla denní spotřeba paliva činit 6265 tun (z toho 1566 tun proplásku a 4699 tun černého uhelného prachu). Celkem tedy 2,3 mil. tun za rok.

<sup>3</sup> Původně se mělo palivo dovážet z dolů Dukla, Gottwald (dnes František), Zápotocký (dnes Lazy), ČSM a z Koksovny Vítězný únor.

Mlecí zařízení se skládá ze čtyř mlecích okruhů s kroužkovými mlýny o jmenovitém výkonu 36 tun za hodinu na jeden kotel. Každý kotel má čtyři hořákové skříně, do nichž je veden z každého mlýnu uhelný prášek. Pro zapálení, stabilizaci a najíždění kotle jsou v každém rohu kotle 3 olejové hořáky, každý o výkonu 1 350 kg topného mazutu za hodinu.

K zapálení hořáků se používá propan-butan. Spalovací vzduch je do kotle nasáván dvěma vzduchovými ventilátory. Samotný kotel vyrobený firmou Vítkovice)<sup>1</sup> je průtlačný, dvoutahový, s regulační spalovací komorou. Regenerační ohříváky typu Ljungström jsou v zadní části kotle na samostatné konstrukci. Spalovací komora má rozměry 12 x 11 m. Účinnost kotle se pohybuje kolem 90 %. Nejvyšší teplota v kotli je 1920 °C. K odsávání kouřových plynů z kotle slouží kouřové ventilátory, které jsou na každém kotli dva. Kouřové plyny jsou odtahovány ze zadního kotle přes ohříváky Ljungström. Pod ním jsou popelové výsyvky a za ohřívákem elektrostatické **odlučovače**. Kouřové ventilátory jsou umístěny za těmito odlučovači. Na každém kotli jsou 4 odlučovače typu Lurgi, zajišťující 99,8 procentní účinnost)<sup>2</sup> odprášení kouřových plynů. Výsyvky na popílek jsou umístěny takto: dvě pod zadním tahem kotle, jedna pod každým Ljungströmem a čtyři pod každou částí elektrostatického odlučovače. Z výsypek je popílek odváděn pneumaticky stlačeným vzduchem do odpopílkovacího zásobníku)<sup>3</sup>.

Elektrárna produkuje při výrobě kolem 2 TWh energie ročně cca 250 000 tun)<sup>4</sup> popelovin. Z toho 20 % tvoří struska a zbytek popílek. Maximální únik popílku do komína je 150 kg za hodinu)<sup>5</sup>, což splňuje zákonem předepsané limity.

Kromě odprášení kouřových plynů musí být kotle vybaveny odstruskovacím zařízením. V případě EDĚ je odstruskování spalovací komory provedeno pomocí 5 odstruskovačů typu Martin s předřazeným drtičem. Struska padá z odstruskovačů výsypkou na odstruskovací pás a je dopravována do zásobníku strusky.

V současné době opustila elektrárna koncepci využití jemného popílku pro výrobu agloropitu a likvidaci popelovin má zajištěnou dlouhodobě na bázi ukládání do dolů, případně formou prodeje stavebním firmám, a jen nepatrná část produkce je skladována. Elektrárna má v současné době dvě **složišťe**, z toho složiště „Zimný důl“)<sup>6</sup> bude v nejbližších letech zaplněno a následně zrekultivováno. Složiště „Kašpárkovice“)<sup>7</sup>, které je moderní, odpovídající všem ekologickým zákonům, má kapacitu 500 000 tun a lze předpokládat, že při předpokládaném způsobu hospodaření s popelovinami bude sloužit elektrárně i po roce 2000.

<sup>1</sup> Průtlačné kotle vyrobila firma VŽKG Ostrava.

<sup>2</sup> Původně měly odprašování kouřových plynů zajišťovat elektrostatické odlučovače tuzemské výroby do výše 99 %.

<sup>3</sup> V době výstavby elektrárny se pro manipulaci s popelovinami použila tzv. suchá cesta, což se ukázalo jako prozíravé a dnes většina elektráren přechází z hydraulických systémů dopravy popelovin na složiště k tzv. suchým odběrům, které umožňují větší flexibilitu ve využívání nebo ukládání popelovin.

<sup>4</sup> Původně bylo počítáno, že ze spáleného paliva se vyprodukuje 450 000 tun popílku ročně.

<sup>5</sup> Původně se předpokládalo, že při provozu jednoho bloku unikne do ovzduší cca 200 kg prachu za hodinu, při plném provozu všech čtyř bloků pak 800 kg za hodinu.

<sup>6</sup> Část popelovin byla odvážena na složiště popelovin do Orlové – Zimného dolu. Tam byla postupně zavážena obrovská terénní prohlubeň po bývalém hliništi staré cihelny.

<sup>7</sup> Složiště Kašpárkovice se nachází na poddolovaném katastru Prostřední Suché.

**Strojovna**, která sousedí s kotelnou, je vybavena zařízením, které vyrobenou tepelnou energii mění nejprve v mechanickou a potom v energii elektrickou. Uspořádání kotelny a strojovny je čistě blokové, tzn. že vždy kotel a turbosoustrojí tvoří jeden samostatný celek. Propojení kotle a turbíny je provedeno samostatnými parovody, vždy pro levou a pravou stranu turbíny. Strojovna elektrárny je vybavena čtyřmi parními turbínami o jmenovitém výkonu 200 MW a jmenovitých otáčkách 3000/minutu. Parní turbína firmy Škoda je třítělesová, rovnotlaká, s osmi neregulovatelnými odběry páry pro ohřívání kondenzátu a napájecí vody. V turbíně dochází k využití tepelného spádu páry a jeho přeměně v mechanickou energii. Následně, jelikož je turbína pevně spojena spojku s generátorem, k přeměně mechanické energie turbíny v energii elektrickou. Tepelný spád v turbíně je zajištěn jedním povrchovým kondenzátorem, jež je chlazen cirkulací vody z chladicí věže)\* o teplotě 22 °C. Pro udržení vakua je kondenzační zařízení vybaveno dvěma vodoproudými vývěvami.

Pára z kotelny o tlaku 165 Mpa a teplotě 540 °C je přivedena parovodem k vysokotlakému dílu turbíny. K samotnému vysokotlakému dílu je od regulačních ventilů přivedena čtyřmi parovody. Vždy dva jsou napojeny na horní a dolní část vysokotlakého tělesa. Přes dýzovou komoru je dále pára vedena na oběžné lopatky akčních kol a vystupuje dále z vnitřního do vnějšího vysokotlakého tělesa. Odkud putuje do výstupních hrdel VT tělesa, dále parovody k přehříváku. Přehřátá pára o teplotě 540 °C je do středotlakého dílu zpět přivedena dvěma parovody, jež se před vstupem do ST spojují a tvoří spojovací kus pro vyrovnání parametrů páry. Každá větev parovodu ST dílu je napojena na jeden rychlozávěrný a jeden záchytný ventil. Od těchto ventilů umístěných ve společné komoře, je pára vedena do ST tělesa čtyřmi větvemi. Vždy dvě do horní části a dvě do spodní části tělesa. Pára prochází pěti oběžnými koly směrem k VT dílu, vstupuje do vnějšího ST tělesa a přes sedm oběžných kol do vnějšího ST tělesa směrem k nízkotlakému dílu. Z ST tělesa je pára vedena příváděcím potrubím do vnitřní části nízkotlakého tělesa, jež je provedeno jako dvou Proud. Pára přechází přes čtyři oběžná kola směrem k ST dílu a přes čtyři oběžná kola směrem ke generátoru. Po výstupu páry z NT dílu proudí pára do kondenzátoru. Tímto způsobem je, pokud možno co nejefektivněji, přeměněna tepelná energie páry na mechanickou. Neregulované odběry páry jsou využity pro ohřev napájecí vody do kotle, pohon turbíny napájecího čerpadla a rovněž pro ohřev vody přes výměňkovou stanici pro dodávky tepla městu Orlová. Kondenzát z kondenzátoru je odváděn samostatným potrubím pomocí dvou kondenzačních čerpadel, které kondenzát dopravují na blokovou úpravnu kondenzátoru, odkud je dále zaveden do sání dvou kondenzačních čerpadel druhého stupně a systémem nízkotlakých ohříváků, letních chladičů a po projití nízkotlakou regenerací je odváděn do nádoby napájecí vody a odtud přes elektronapáječky zpět do kotle. K řádnému chodu je turbína vybavena olejovým hospodářstvím.

Na turbínu navazuje turbogenerátor, který je trojfázový s přímým vodním chlazením satorového vinutí a okružním chlazením rotoru a satorových plechů vodíkem. Satorové vinutí je provedeno uzavřenou cirkulací upravené chladicí vody, která protéká dutými vodiči satorového vinutí. Generátor vyrábí energii o napětí 15,75 kV a toto napětí je transformováno na 110 kV v blokových transformátorech o výkonu 225 MVA.

---

*)\* Voda pro chladicí věže elektrárny se bere z řeky Olše. Dle původních předpokladů jí mělo být potřeba až 900 litrů za vteřinu.*

Účinnost celého turbosoustrojí je 39 %, což spolu s účinností kotelny dává celkovou účinnost přeměny tepla obsaženého v uhlí na elektrickou energii okolo 38 %. Výhodou popsaného procesu výroby elektrické energie je možnost regulace výkonu turbíny, která v podmínkách elektrárny dosahuje rozsahu od 100 do 205 MW, což je velmi výhodné z hlediska nasazování elektřiny do sítě a nezbytné pro plánované napojení naší soustavy na soustavu západoevropskou.

Celkový výkon 800 MW (4 x 200) je z dětmarovické elektrárny vyveden pomocí čtyř vedení 110kV do rozvoden směr Bohumín, Vratimov, Albrechtice a Doubrava. To znamená, že není dodáván do nadřazené soustavy 400 kV.

**Teplo** je z elektrárny dodáváno především ve formě horké vody, v menší míře také ve formě páry, a to v nejbližším okolí elektrárny. Teplo pro město Orlová je přenášeno horkovodním tepelným napáječem 2 x DN 400. Napáječ je veden těsně nad zemí, v zastavěných částech města pak potrubím uloženým v podzemních kanálech. Celková délka napáječe je 12 km. Na primární horkovodní síť jsou napojeny předávací stanice odběratelů tepla. Všechny odběry z primární horkovodní sítě jsou měřeny moderními a spolehlivými měřiči tepla. Snaha o minimalizaci nákladů při výrobě tepla vedla rovněž k postupnému snižování parametrů výstupní horké vody, a to z původních 150 °C na dnes maximálních 130 °C, což je srovnatelné s parametry topných médií v zemích s vysokou úrovní teplotnosti. Toto opatření se rovněž příznivě projevilo při ztrátách v primárních rozvodech, které nepřesahují 5 %. Oblast výroby tepla má vzhledem k situování elektrárny možnost dalšího rozvoje, což kromě ekonomických přínosů by se velmi pozitivně projevilo ve zvýšení účinnosti celého výrobního cyklu.

Kromě hlavního výrobního zařízení je chod elektrárny nemyslitelný bez fungujícího chemického hospodářství, bezporuchového chodu zařízení elektro, měření a regulace a podpůrných informačních systémů.

Hlavním úkolem **chemického hospodářství** je zajistit potřeby hlavního výrobního zařízení, všech pomocných souborů upravenými vodami splňujícími požadované parametry. V podmínkách elektrárny se jedná o vodu demineralizovanou, která se používá pro napájení blokových kotlů a kotlů v najížděcí kotelně. Dále pak dekarbonizované vody, která se používá zejména pro chlazení kondenzátorů a turbonapáječů, do chladiče oleje, letního chladiče, do vývěv atd. a konečně změkčené vody, která se používá pro horkovodní topení výměňkové stanice, chlazení těsnícího oleje TG, chlazení ložisek mlýnů, ložisek spojky turbonapáječů, elektronapáječů a pro chlazení a omývání Ljungströmu.

Demineralizovaná voda se vyrábí v demistanici z vody surové. Zdrojem surové vody pro elektrárnu je čerpací stanice v Koukolné, kde je voda odebírána z řeky Olše. Surová voda se nejprve čistí a filtruje, dále se upravuje čtyřstupňovou demineralizací a v chemické úpravně kondenzátu se dopravuje průchodem přes směsný filtr. Zařízení demistanice je schopno vyrobit 150 tun této vody hodinově o vodivosti maximálně 0,3 mikrosiemens a obsahu oxidu křemičitého maximálně 0,1 miligramu na litr.

Dekarbonizovaná voda se rovněž vyrábí z vody surové v dekarbonizační stanici, kde v reaktoru probíhá číření roztokem chlorsíranu železitého a vápna a následná filtrace. Spolu se surovou vodou se v dekarbonizační stanici upravuje i voda usazená z likvidace kalů a teplý odluh z vody vracející se na chladicí věž. Zásobování dekarbonizovanou vodou je řešeno čtyřmi chladícími čerpadly umístěnými v budově čerpací stanice. Změkčená voda se vyrábí úpravou vody dekarbonizované takzvaným

měkčením pomocí katexu a pak se čerpá čerpadly buď přímo do výrobní budovy nebo do zásobních nádrží.

Kromě výroby upravených vod obhospodařuje chemické hospodářství i oblast s vodami jako celek. Elektrárna má vlastní čističku odpadních vod a veškeré „odpadní“ vody vypouštěné elektrárnou splňují zákonité limity znečištění.

Chod elektrárny je nemyslitelný bez spolehlivé činnosti elektrických zařízení. Kromě toho, že elektrárna elektřinu produkuje, je i jejím spotřebitelem. Vlastní spotřeba elektrárny činí ročně asi 5 % z celkové výroby. Je zajištěna odbočkami od blokových traf k trafům vlastní spotřeby, které převádějí napětí 15,75 kV na 6,3 kV. Od těchto traf jsou napájeny blokové rozvodny, ze kterých energie proudí ke kouřovým ventilátorům, vzduchovým ventilátorům, mlýnům, elektrickým napáječkám, vývěvám, chladícím čerpadlům a kondenzačním čerpadlům, dále pak transformátorům které zajišťují napájení spotřeby nízkým napětím. Kabelová vedení k jednotlivým výrobním a pomocným objektům jsou z rozvodu vlastní spotřeby umístěných ve výrobním bloku rozváděny kabelovými kanály o celkové délce 27 km. Ovládání rozvodu vlastní spotřeby se provádí z elektrovelínu, kde je možnost dálkově ovládat spínače 6 kV rozvodu a také hlavním spínačem rozvodu nízkého napětí. Do systému elektrárny jsou jako velmi důležitý prvek zařazeny prostředky nepřetržitého napájení, které zajišťují bezpečný doběh zařízení, zejména turbosoustrojí při mimořádných provozních stavech. Je představován systémem šesti velkých staničních baterií s články o napětí 220 V, na které navazuje 6 inventurů, každý s výkonem 45 kW. Inventory přeměňují energii z baterií na střídavé napětí 3 x 380 V pro napájení nejdůležitějších zařízení, řízení a regulace elektrárny. Celý systém je doplněn dvěma dieselgenerátory s automatickým startem při výpadku napětí.

Jestliže elektrické zařízení elektrárny můžeme přirovnat ke krevnímu systému člověka, pak systém měření a regulace lze považovat za systém nervový.

**Systém měření a regulace** zajišťuje celý komplex činností, počínaje dálkovým ovládním, automatickým řízením zařízení, měřením provozních stavů, jejich regulací a konče výstupními informacemi pro diagnostiku zařízení. Elektrárna je vybavena moderním systémem měření vibrací turbosoustrojí dánského výrobce Brüel and Kjaer. Systém pod názvem Compass je založen na vysokém využití výpočetní techniky a umožňuje nejen hlídání velikosti vibrací turbosoustrojí, ale především diagnostiku stavu ložisek, poškození lopatek turbíny, nerovnoměrnost prohřevu a jiné důležité informace.

**Podpůrný informační systém** elektrárny prošel vývojem. Při výstavbě elektrárny byl na výrobních blocích nasazen informační systém CIS 3000, který v té době odpovídal technickým možnostem naší výpočetní techniky. V roce 1988 byla provedena inovace tohoto systému na systém CIRIS. Tento systém umožňuje využití barevných monitorů v grafickém režimu, jednodušší obsluhu a dlouhodobou archivaci dat. Operátor bloku tak získává komplexnější a přesnější informace pro řízení bloku. V dnešní době však už ani tento systém neodpovídá stále se zvětšujícím požadavkům, a proto do roku 2000 bude postupně zrušen a nahrazen novým komplexnějším systémem řízení, který dodá firma Siemens. Tento počítačový řídicí systém TWPERM – XP soustředí všechny řídicí i informační funkce a umožní i automatické najíždění, provoz a odstavování jednotlivých bloků)\*.

)\*Podmínkou připojení energetického systému ČR k soustavám západním je splnění náročných požadavků na regulační schopnosti bloků. Toto se týká i Elektrárny Dětmarovice, která v současné době je schopna zabezpečit primární regulaci svých bloků.

Kromě řídicích systémů provozních je elektrárna vybavena počítačovou sítí pro 250 uživatelů, která zajišťuje rychlou a efektivní práci s informacemi a mohutnou podporu řízení elektrárny. Elektrárna je rovněž počítačově propojena s Hlavní správou akciové společnosti v Praze i s ostatními elektrárnami akciové společnosti.

### **Ekologické aktivity**

Jak jsem již na některé z předcházejících stran uvedla, provoz energetického zdroje se neobejde bez negativního dopadu na okolí a tím i celkově na životní prostředí. Proto v rámci přijaté koncepce ochrany životního prostředí z hlediska provozovaných technologií je hlavní důraz dlouhodobě zaměřen zejména na sledování a snižování vlivu provozu elektrárny na znečišťování ovzduší, a to tak, aby provoz elektrárny byl v souladu se zákonem č. 309/91 Sb. o ochraně ovzduší a novelou zákona č. 218/92 Sb.

Jednou z ekologických aktivit v oblasti ochrany ovzduší je *snížení emisí oxidů dusíku* (NO<sub>x</sub>). Vlastní realizace úprav spalovacího procesu směřujících ke snížení obsahu oxidů dusíku v kouřových plynech vycházejících z komína elektrárny se uskutečňuje již od roku 1994, a to každý rok na jednom výrobním bloku. Ukončení celé akce tak je plánováno na rok příští – rok 1997, tj. o rok dříve, než ukládá zákon. Emise budou dosahovat maximálně 65 % zákonem stanoveného limitu.

Významným opatřením v závodě, směřujícím k systematické ekologizaci provozu elektrárny, je provedení ekologického auditu. Cílem vypracovaného auditu je podchycení celkového vlivu všech provozů elektrárny na životní prostředí. Součástí tohoto auditu bylo i provedení průzkumu kontaminace geoprostředí. Výsledky průzkumu jsou zaváděny do informačního systému pro ekologizaci provozovaných činností závodu a postupné monitorování geoprostředí. Systém slouží nejen jako indikační, ale i jako sanační. Pro sledování množství úletu emisí závod využívá emisní monitoring. Pro stanovení podílu závodu na imisních škodách na zemědělské výrobě a lesích využívá Elektrárna Dětmorovice rozptylovou studii.

V návaznosti na povinnosti vyplývající všem původcům odpadů ze zákona o odpadech má závod zaveden systém sběru, třídění a likvidace vzniklých odpadů na jednotlivých pracovištích pomocí kontejnerů.

K zajištění činnosti manipulace s nebezpečným odpadem závod vybudoval a uvedl v roce 1995 do činnosti mezisklad nebezpečných odpadů. Tento mezisklad odpovídá všem požadavkům současné platné ekologické legislativy. Celý systém manipulace a zacházení s odpady je řízen Řádem odpadového hospodářství EDĚ.

K dalším ekologickým cílům Elektrárny Dětmorovice patří oblast ochrany vod. V rámci zvýšení čistoty odpadních vod byla uvedena do provozu centrální odolejovací stanice. V současné době se realizuje rekonstrukce čerpací stanice I. pásma a úprava kalů z číření pomocí kalolisu.

## **Začátek odsíření**

Dominantním opatřením k zabezpečení stanovených cílů v oblasti ochrany životního prostředí je **realizace odsíření** všech výrobních bloků. Cílem stavby je snížení emisí oxidu siřičitého a také tím přispět i ke snížení emisí tuhých částic, těžkých kovů, chlorovodíku a fluorovodíku.

Realizací odsíření bude rovněž dosaženo snížení úletu popílku na limit stanovený zákonem.

Rozhodnutím představenstva akciové společnosti ČEZ byla předprojektová a projektová příprava stavby včetně územního a stavebního řízení a kontraktace zajišťována formou projektového týmu odsíření.

Na základě výsledků dvoustupňového výběrového řízení byla dodávka odsíření pro všechny čtyři bloky zdejší elektrárny formou dodávky „na klíč“ udělena konsorciu „Mitsubishi Corporation, Mitsubishi Heavy Industries, Ltd., Ansaldo Industria S.p.A., Cifa Progetti S.p.A.

Byla zvolena metoda mokré vápencové vypírky, při které je oxid siřičitý absorbován vápencovou suspenzí, s využitím souprůdného uspořádání absorberu Mitsubishi. Tato technologie slouží na více než 100 odsířovacích jednotkách o celkové kapacitě přesahující 30 tis. MW v Japonsku, USA, Německu, Dánsku, Číně, Itálii, ČR (Pruněřov) a jinde.

Odsíření elektrárny bude zajištěno dvěma odsířovacími linkami pro všechny čtyři bloky. Jako vedlejší produkt odsíření vzniká energosádrovec, který má široké uplatnění ve stavením průmyslu i při výrobě cementu.

Tato technologie si mimo jiné vyžaduje výstavbu nového komína. Stávající komín bude využíván jako by-pass pro neodsířené spaliny. V rámci procesu odsíření se spotřebuje cca 7 tun vápence za hodinu a 100 m<sup>3</sup> vody. Na druhé straně tímto procesem vznikne 12,5 tuny energosádrovce za hodinu.

Investiční náklady na odsíření by měly představovat 1,7 miliardy Kč.

Účinnost odsíření jednotlivých výrobních bloků by měla být minimálně 85 %.

### ***Jak probíhaly přípravné práce na vlastní realizaci:***

- 1.4.1993 zahájení činnosti projektového týmu
- 10.1.1994 protokol o vydání záměru na zahájení přípravy stavby
- 8.3.1995 souhlas dozorčí rady společnosti s realizací stavby
- 12.5.1995 uzavření smlouvy o dílo
- 8.12.1995 vydání stavebního povolení
- 4.1.1996 předání staveniště zhotoviteli

Vlastní realizace montáže odsíření v blocích VB1 – VB4 byla zahájena v letošním roce, tj. v roce 1996. Na odsíření se pilně pracuje. Dílo mělo být původně dokončeno v roce příštím, avšak nakonec byl termín konečné realizace posunut na rok 1998.

## Perspektiva EDĚ

*„Vidím dílo veliké, z něhož budou do všech stran sršet hromy a blesky. Bude váženo a ctěno, protože bude lidem ujídat z krajíce noci a přidávat z rozbřesků světla. A to všude, kam jen budou chapadla opásávající tuhle překrásnou zeměkouli nitěnkami drátů jenom dosahovat. Jeho věhlas bude šířen o to více, budou-li to všechno vést a řídit umní lidé, kterých tady vůkol není málo. Pak už nebude člověku skoro nic scházet ke spokojenosti. Ale teď zde musí všechno hodně „přihmojovat“ úspěšnou, nerušenou prací, aby rychle rostlo ...“*

Tyto věty pronesl známý herec Jan Werich)<sup>1</sup> při pohledu na rozprostírající se mohutné staveniště Elektrárny Dětmorovice, kterou navštívil na svých toulkách se svým průvodcem v roce 1971.

Můžeme říci, že jeho slova byla beze zbytku naplněna.

Čas pokročil. Od Werichových slov uběhlo bezmála pětadvacet let. V roce 1996 je to už plných dvacet let, co byl přifázován poslední, čtvrtý blok dětmorovické elektrárny.

Co bude dál? Jaká je její perspektiva?



Cílem pracovníků Elektrárny je vytvořit z tohoto gigantu ekologicky čistou elektrárnu se širokým programem, která bude využívána především v pološpičkovém a špičkovém režimu a která bude zásobovat teplem města Orlová, Havířov a Karviná.

Naše elektrárna musí splňovat podmínky pro napojení na západoevropskou elektrizační soustavu UCPTÉ. K tomu, aby bylo tohoto cíle dosaženo, je potřeba technicky připravit a následně realizovat náročné investiční akce jako je odsíření, denitrifikace spalin a úprava regulačních okruhů v rámci příprav na připojení k UCPTÉ.

V současné době je tedy snahou Edě, aby srovnala krok s obdobnými elektrárnami západní Evropy.

V současné době přesahuje plánovaná životnost naší Elektrárny horizont roku 2020.

<sup>1</sup> Slova známého herce Jana Wericha jsem citovala z publikace „Číše pro Jana“. Byla rovněž publikována v propagačním materiálu „Elektrárna Dětmorovice 1975 – 1995“, kterou vydal ČEZ, a.s. a ve „Zpravodaji ČEZu“.



# Služby, obchod, podnikání

## Den podnikatelů)\*

*Ve čtvrtek 20. června letošního roku se u nás v Dělnickém domě uskutečnil Den podnikatelů, uspořádaný Obecními úřady v Dětmarovicích, Petrovicích u Karviné a Dolní Lutyní ve spolupráci s místními podnikateli a obcí Godow v Polsku.*

*Oficiální část zahájil starosta naší obce Ing. Neuwert, vystoupili i starostové dalších zúčastněných obcí Ing. Petr Trojek a Eustázie Mrákavová, za polskou stranu pak starosta Godowa Mgr. Ing. Ludwik Piechaczek. Přítomný byl také předseda cechu zemědělských řemesel ve Wodzislawi Henryk Hubscher.*

*V sále Dělnického domu se sešlo 40 podnikatelů z Polska, 20 z Dětmarovic, 4 z Petrovic a 8 z Dolní Lutyně. Vystavenými výrobky představili podnikatelé své aktivity, což přispělo ke snazšímu navázání obchodní spolupráce.*

*Z úspěšných podnikatelů lze vyjmenovat Fa ELZAMP (dlažby, kameninové výrobky), Fa NOTIA (kamenictví), Fa ORKON (kovovýroba, zámečnictví), Stolařství Ivo Kiša, Elektro Roman Volák.*

*Jednou z nejúspěšnějších, která zde velmi zaujala svými překrásnými dřevěnými výrobky, byla firma Ing. Jiřího Madi „ECOS trade – dřevovýroba“.*

*Další firma, která mile překvapila, byla firma Bernatík – výroba potravinářských výrobků všeho druhu. Tabule, kterou připravila, byla nejen výborná, ale i krásná.*

*Přímo na místě byly dohodnuty konkrétní kontakty. Akce přispěla k vzájemnému poznání a ukázala, že lidé z těchto sousedících příhraničních obcí k sobě mají velmi blízko nejen vzdáleností bydliště.*

*Zájem všech je, aby se tyto akce konaly každoročně střídavě v jednotlivých obcích.*

---

)\* V loňském roce se uskutečnilo 1. setkání podnikatelů dne 22.11.1995 v sousední polské obci Godow. Viz kronika obce 1995, str. 42/95.

## Návrat k ampelíkům

Kampelička – čili rodinná družstevní záložna. Pamatují si ji především dříve narození. V současné době se zakládají jako houby po dešti kampeličky po celé naší republice.

Jedna taková byla také založena v sousední Orlové. Aby přilákala nové klienty i z řad našich občanů, začala nabízet své služby přímo v obci, a to od 9. října 1996 vždy každou středu v zasedací místnosti na Obecním úřadu.

## Obecní služby v letech 1994-1996

Od roku 1994 je u Obecních služeb rozlišována:

**hlavní činnost** = činnost pro obecní úřad, na kterou Obecní služby dostávají finanční příspěvek od obce a za to vykonávají pro obec práce, které se již nefakturují. Výdaje této činnosti tvoří poměrné části mezd, zdravotního a sociálního pojištění, příspěvek do sociálního fondu obce, silniční daň, opravy aut, výdaje za naftu, poplatky za cizí mechanismy, materiál ...

**vedlejší činnost** = podnikatelská činnost na základě živnostenského listu, ze které odvádějí Obecní služby státu daň z příjmu.

V roce 1994 byla zakoupena nová radlice na odhrabávání sněhu, v roce 1996 byl na návrh Obecního zastupitelstva odprodán nákladní automobil LIAZ.

V tomtéž roce 1996 byl do pracovního poměru přijat nový pracovník oboru malíř - natěrač.

## **Přehled hospodaření v letech 1994 – 1996:**

Ukazatel :	1994	1995	1996
<b><i>Hlavní činnost :</i></b>			
Příspěvek od obce	700.000,--	800.000,--	800.000,--
Odvedená práce pro obec (v Kč)	699.573,--	938.966,--	850.992,--
Pro obec odpracováno hodin (v hod.)	5.665	6.770	7.184
<b><i>Vedlejší činnost :</i></b>			
Příjmy	1,253.239,--	1,091.434,--	1,064.009,--
Výdaje	1,139.328,--	1,063.430,--	992.324,--
Zisk po zdanění	113.911,--	28.003,--	71.686,--
Počet zaměstnanců	9	9	9

**Plnění rozpočtu Obecních služeb za rok 1996**

Ukazatel:	Čerpání:	Z toho:	
		Hlavní činnost:	Vedlejší činnost:
<b>PŘÍJMY:</b>			
Převod finančních prostředků - fond odměn	36.500,--	-	36.500,--
Převod finančních prostředků - fond rezerv	28.003,97	28.003,97	-
Příspěvek od obce	800.000,--	800.000,--	-
Tržby vedlejší činnost	975.813,37	-	975.813,37
Ostatní příjem	88.905,80	-	88.905,80
<b>Příjmy celkem</b>	<b>1,929.223,14</b>	<b>828.003,97</b>	<b>1,101.219,17</b>
<b>VÝDAJE:</b>			
Hrubá mzda	762.429,--	484.898,--	277.531,--
Zdravotní a soc. pojištění	276.624,--	173.813,--	102.811,--
Příspěvky – sociální fond	-	-	-
Silniční daň, pojištění aut	132.490,--	26.268,50	106.221,50
Opravy vozidel	129.737,96	35.776,36	93.961,60
Předměty postupné spotřeby	11.402,41	4.858,23	6.544,18
Režie – ostatní vydání	64.120,88	31.636,67	32.484,21
Spotřební materiál	64.769,76	21.199,81	43.569,95
Nafta	365.142,11	72.541,99	292.600,12
Odměny	36.500,--	-	36.500,--
Provize autobazaru	36.500,--	-	36.600,--
<b>Výdaje celkem</b>	<b>1,879.816,12</b>	<b>850.992,56</b>	<b>1,028.823,56</b>
Hospodářský výsledek	+ 49.407,02	- 22.988,59	+ 72.395,61

**Sběrna surovin**

Provozní doba v místní sběrně je již řadu let pevně ustálena takto:

- výkup železa je prováděn vždy 1. a 3. sobotu v měsíci v době od 8,00 do 11,00 hodin
- výkup papíru, textilu a barevných kovů vždy v úterý – v zimním období od 14,00 do 16,00 hodin a v letním období od 14,00 do 17,00 hodin.

Sběrna druhotných surovin v Dětmovicích v roce 1996 vykoupila:

- \* 29.740 kg papíru
- \* 1.130 kg textilu
- \* 2.960 kg barevných kovů
- \* 89.970 kg železa

## **NOTIA a.s. - kámen ve stavební architektuře**

Firma NOTIA a.s. pracuje v prostorách bývalého kamenosochařství Drobné provozovny a svou činností již dávno přesáhla nejen hranice naší obce, ale též regionu.

Opracovávají se zde rozličné modifikace žuly, mramoru, travertinu a pískovce, které jsou přiváženy nejen z domácí produkce, ale také z Itálie a z Řecka.

Ročně zde zpracují cca 600 tun těchto surovin, ze kterých se vyrábějí obklady, dlažby, schody, parapety, sokly, krbová obložení, barové obklady, stolové desky, konferenční stoly, květinové stolky, kulečnickové desky a rovněž obklady hrobů. Mezi zajímavé atypické výrobky patří např. fontány. Za zmínku stojí i z mramoru vyrobený telefon pro paní Livii Klausovou - choť našeho premiéra Václava Klause.

Ve firmě pracuje 10 pracovníků, z toho 6 dělníků - kameníků. Firma se každoročně zúčastňuje stavebních výstav v Ostravě, expanduje do Ostravy, Prahy a dalších měst.

### **Její výrobky můžeme nalézt na těchto objektech:**

- \* Nové letiště Bratislava (1992)
- \* Dům peněžnictví Topolčany (1993)
  - \* Kabel Plus Ostrava (1993)
  - \* Tatra banka Poprad (1994)
  - \* IPB Frýdek - Místek (1994)
- \* Česká spořitelna Ostrava - Přívoz (1994)
  - \* Lázně Klimkovice (1995)
  - \* ČSOB Ostrava (1995)
  - \* ČSOB Jihlava (1995)
  - \* Pragobanka Ostrava (1995)
  - \* Finanční úřad Třinec (1995)
  - \* KB pobočka Ostrava (1995)
  - \* OKD Ostrava (1995)
- \* Česká spořitelna Ostrava - Mariánské hory (1995)
  - \* Justiční palác Frýdek - Místek (1996)
  - \* Finanční úřad Frýdek - Místek (1996)
  - \* LDN Ostrava - Radvanice (1996)
  - \* Hotel Imperial Ostrava (1996)
  - \* Union banka Ostrava (1996)
  - \* Obchodní dům Ostravica (1996)
    - \* ČNB Ostrava (1996)
  - \* Městská radnice Karviná (1997)

## Pekárna Farina

Po několika desetiletích máme v Dětmarovicích opět pekárnu.  
Nachází se u tzv. trojúhelníku u zastávky Dětmarovice – mateřská škola.

Byla postavena v letech 1992 - 1993 nákladem cca 5 mil. Kč, pořizovací cena technologie činila cca 2,5 mil Kč. Majiteli této pekárny jsou pan Petr Madej a paní Yveta Klimšová.

Pečivo se peče v plynových pecích, některé výrobky pak v elektrických fritovacích nádobách.

Provozovatel odebírá suroviny asi od 5 dodavatelů, z nichž největší je firma Sativa - mlýn Čechovice u Prostějova.

Pekárna produkuje 6 druhů *chleba* různé chuti i různé gramáže (např. maďarský, tmavý, podmáslový bílý, grahamový balený, sójový), pěti i desetigramové *rohlíky*, sladké rohlíky, sójové rohlíky, *pletinky*, grahamové *housky*, *dalamány*, tukové *veky*, tukové *vánočky*, *mazance* s mandlemi a rozinkami, marmeládové i tvarohové *šátečky*, makové, ořechové, jablkové, tvarohové a čokoládové *záviny*, *frgály* s tvarohem, povidly, mákem a marmeládou, *koblihy* s marmeládou, pudingem a čokoládou, *bavorské vdolky* a máslové svatební *koláče*.

Největšími odběrateli od pekárny Farina jsou firmy Steklý Karviná, Grilmart Karviná, M-holding Havířov, Lázně Karviná, Mercury Karviná

Je zde je zaměstnáno cca 20 osob.



# *Obyvatelstvo, péče o obyvatelstvo*

*V posledních letech celý náš národ stárne. Stejně tak je na tom i naše obec. Více občanů umírá než se nově rodí. Přibývá občanů v poproduktivním věku – důchodců.*

**Zlatou svatbu oslavili)\***

15.9.1996	Miloslav a Marta Kuřidýmovi	Dětmarovice čp. 925
28.9.1996	Josef a Ludmila Čempelovi	Dětmarovice čp. 392
28.9.1996	Vilém a Marie Jendryščíkovi	Dětmarovice čp. 365
6.10.1996	Bořivoj a Antonie Baňkovi	Dětmarovice čp. 923
19.10.1996	Bohuslav a Marie Čempelovi	Dětmarovice čp. 123
26.10.1996	Josef a Blažena Nebrojovi	Dětmarovice čp. 514
9.11.1996	Robert a Emílie Glincovi	dříve Dětmarovice, nyní Bohumín

**Diamantovou svatbu oslavili:**

18.10.1996	Alois a Antonie Siodovi	Dětmarovice čp. 108
------------	-------------------------	---------------------

**Statistika úmrtí občanů obce**

Rok:	Celkem zemřelo:	Z toho:		Obřad:			Uložení ostatků:			Pohřby mimo obec:
		Mužů:	Žen:	Ze smuteč. síně:	Z kostela:	Bez obřadu:	Do hrobu:	Do hrobky:	Zpopelnění:	
1988	62	33	29	29	33	-	44	-	18	-
1989	39	20	19	24	15	-	25	-	14	-
1990	48			26	22	-	30	-	18	-
1991	50	25	25	27	23	-	29	-	21	-
1992	46			23	15	3	19	-	22	5
1993	54			28	15	4	24	1	22	7
1994	56	27	29	18	25	6	34	-	15	7
1995	49			21	17	7	30	-	15	4
1996	45			13	19	8	19	-	21	5

Z této statistiky vyplývá, že po roce 1990 se začal objevovat nový jev, který jsme dříve vůbec neznali a který se stává módou. Při úmrtí je člověk pohřben či zpopelněn bez jakéhokoliv obřadu. Říká se tomu „rozloučení v úzkém rodinném kruhu“, „rozloučení bez obřadu“ či „privátní rozloučení“.

)\* Jak jsem již uvedla v Kronice obce za rok 1995, v době druhé světové války se konalo velmi málo sateb. Teprve po válce občané začali uzavírat manželství daleko častěji. Proto také je v současné době tolik jubilantů.

### Odešli z našich řad:

Dne 13.3.1996 zemřel ve věku 96 let **Jan Trzaskalik** (\*14.12.1899) z čp. 700, v posledních letech nejstarší občan naší obce. Pan Trzaskalik byl dříve v minulosti v obci znám jako majitel bývalého obchodu v Koukolné.

Dne 27.11.1996 zemřel pan **František Zajíc**, čp. 899, narozen 9.3.1915 ve Hvozdné, okres Zlín. Pan Zajíc je neodmyslitelně spojen s veřejným životem v naší obci. Byl poslancem MNV od roku 1970, od roku 1973 pak členem rady a místopředsdou MNV (do roku 1986).

Jak jsem již uvedla v loňském ročníku Kroniky, dlouhá léta aktivně působil v Osvětové besedě. Pracoval taktéž jako správce smuteční obřadní síně a dlouhou dobu působil jako smuteční řečník SPOZ při občanských pohřbech.

Aktivně se zapojoval do činnosti společenských organizací v obci. Byl členem OV č. 6 u Lutyně, členem SPŽ a dalších organizací.

V souvislosti s tím bych poznamenala, že necelý rok předtím dne 4.12.1995 zemřela jeho manželka **Marie Zajícová**, která byla svému manželovi oporou a často mu pomáhala při kulturních akcích v Dělnickém domě i ve smuteční obřadní síni.

18.8.1996 zemřel pan **Rudolf Gibiec**, narozen 8.4.1923, bytem Dětmarovice čp. 232. Jmenovaný se narodil v Orlové v hornické rodině. Od svých šestnácti let pracoval na šachtě, poté po válce v roce 1945 začal pracovat ve státní správě - nejdříve na Okresním národním výboru a po absolvování základní vojenské služby v letech 1947 – 49 nastoupil na Okresní vojenskou správu. V roce 1968 dosáhl hodnosti majora. V té době pracoval ve funkci náčelníka štábu civilní obrany okresu Karviná.

Pro své politické postoje byl z funkce odvolán a 11 měsíců, přestože pobíral plat, byl vlastně „v domácnosti“. Posléze v roce 1969 se vrátil po více jak dvaceti letech „za trest“ na šachtu. Na Dole 1. máj pracoval jako řadový horník do roku 1978 do svého odchodu do důchodu.

V dobách své „slávy“ bydlel s rodinou v bytě v Karviné – Fryštátě. Aby zapomenul na křivdy na něm spáchané a přišel na jiné myšlenky, koupil si s manželkou Emilií domek v Dětmarovicích. Teprve po něžné revoluci se dočkal zadostiučinění a byl rehabilitován)\*.

Pan Gibiec měl kromě svých výborných organizačních schopností také výtvarné nadání. V době, kdy mu bylo psychicky nejhůře, zabíjel volný čas vyšíváním obrazů. Rovněž velice hezky psal. Vedl několik kronik pro různé organizace – např. kroniku na Dole 1. máj, kroniku místní odbočky Českého červeného kříže v Dětmarovicích. Několik let psal pro MNV pamětní listy, diplomy a čestná uznání.

---

)\* viz *Kronika obce 3. díl, str. 443*



# *Kultura, církev, náboženství*

*Po zrušení Osvětové besedy došlo k poklesu veškeré kulturní činnosti v obci.*

## **Využití Dělnického domu v roce 1996**

<i>Kulturně-společenské akce</i>	<i>18</i>
<i>Přednášky komerčního charakteru</i>	<i>27</i>
<i>Schůze</i>	<i>20</i>
<i>Soukromé akce (narozeniny, svatby)</i>	<i>39</i>
<hr/> <i>Celkem</i>	<hr/> <i>104</i>

*V minulých letech byly akce, pořádané v Dělnickém domě, vykazovány pouze za část „kulturní dům“, kdežto za letošní rok jsou vykazovány za celý objekt včetně restaurace. Z toho je patrné, jak málo je Dělnický dům pro kulturní účely využíván!*

*Činnost zájmových a společenských organizací (jak schůzová tak i kulturně-společenská) se v převážné většině případů přemístila z Dělnického domu do jiných objektů v obci, a to do Sokolovny, do restaurace „Gól“ na fotbalovém hřišti, do místní knihovny, do hasičské zbrojnice, případně jinde.*

**Kulturní akce v roce 1996** )\*

<i>Datum:</i>	<i>Název akce:</i>	<i>Pořadatel:</i>
10.2.	Ples Edě	Edě
17.2.	Ples SRPŠ (v Dělnickém domě)	SRPŠ ZŠ
24.2.	Dětský karneval ZŠ	SRPŠ ZŠ
2.	Sokolský ples	TJ Sokol
16.3.	Dětský karneval MŠ střed	SRPŠ MŠ
3.	Dětský karneval MŠ Koukolná	SRPŠ MŠ
23.3.	Posezení u cimbálu	p. Bílková
6.4.	Pomlázková zábava	p. Bílková
4.	Burza dětského oblečení	ČSŽ
7.5.	Oslavy Dne osvobození	OÚ
12.5.	Oslavy Svátku matek – vystoupení Moravanky	OÚ
14.5.	Divadelní představení pro žáky ZŠ	ZŠ
18.5.	Vystoupení Pavla Dobeše	p. Bílková
6.	Přijetí nejlepších žáků ZŠ u starosty obce	OÚ
8.	Oslavy 75. výročí založení TJ Sokol	TJ Sokol
9.	Slavnostní uvítání prvňáčků do školy	SPOZ
9.	Oslavy 100. výročí založení Sboru dobrovolných hasičů	SDH
20.9.	Oslavy Dne energetiků	Edě
17.10.	Setkání jubilatů 70 a 75 let	OÚ, SPOZ
10.	Burza dětského oblečení	ČSŽ
10.	Setkání „padesátníků“	SPOZ
28.10.	Oslavy vzniku Československé republiky	OÚ
10.	Vzpomínka na zesnulé	SPŽ
31.12.	Silvestrovská zábava	p. Bílková

- ❖ Celoročně fungovalo místní **kino** v Dělnickém domě, ale pouze s omezeným hracím profilem, ten byl snížen ze 2 na 1 promítací den v týdnu a dovolená byla prodloužena z 1 na 2 měsíce.
- ❖ Kurzy hudební výchovy - hru na klavír vyučuje jako před zrušením Osvětové besedy paní Ludmila Videnková v místnosti na základní škole.
- ❖ Žáci našich škol začali jako kdysi v minulosti dojíždět za kulturními akcemi do okolních měst. Tím se pro ně zvedly náklady - dražší vstupenky na vystoupení než nedávno u Osvětové besedy a k tomu ještě dopravné autobusem.
- ❖ V souvislosti s výčtem těchto výše uvedených akcí znovu nutno poznamenat, že došlo k velkému úbytku kulturních a společenských akcí, konaných v Dělnickém domě. Nová nájemkyně p. Bílková pořádala kulturní akce velmi sporadicky, a to především z důvodů velkých finančních nákladů - vždyť pořádat kulturní akce se dnes podnikatelům nevyplácí, nejsou z nich žádné zisky, naopak někdy dokonce ztráty. Tak proč se tím zabývat.

---

*)\* Na tomto místě je třeba poznamenat, že do roku 1995, kdy existovala Osvětová beseda, jsem měla ucelený přehled o všech kulturních akcích. Osvětová beseda shromažďovala od všech organizací v obci přehledy o kulturní činnosti, tím byla evidence ucelená.*

## Knihovna v letech 1991 – 1996

Do roku 1990 vedl knihovnu dlouhá léta (cca 40 roků – s krátkou přestávkou od roku 1946) knihovník **František Krenes**)<sup>1</sup>. Po něm do knihovny nastoupila **Mgr. Světlana Blatná**)<sup>2</sup>, která funkci knihovnice vykonávala po pracovní době při své hlavní profesi učitelky. Za dobu jejího působení nedošlo v knihovně k žádným podstatným změnám. Knihovna patřila pod správu Okresní knihovny v Karviné.

V minulosti byla v knihovně tendence neustále kupovat nové knihy a téměř nic přitom nevyřazovat. Bylo zde již na stávající knižní fond málo místa, bylo zde mnoho svazků, které se již nepůjčovaly, byly zastaralé svým obsahem či autorem, či již moc opotřebované. Proto se před stavebními úpravami v roce 1993 provedlo rozsáhlé vyřazení knižního fondu, aby se tak do budoucna uvolnilo místo pro knihy nové, aktuálnější a bezpochyby i po výtvarné stránce mnohem hezčí a lákavější.

Začátkem roku 1994 byla knihovna 3 měsíce uzavřena. V průběhu této přestávky došlo k celkové **rekonstrukci** vytápění (změna vytápění z pevného paliva na plyn), byly vymalovány všechny místnosti a také upraven interiér - bylo provedeno celkové zlepšení vzhledu a uspořádání knihovny. K těmto pozitivním změnám, hlavně k odstranění letitého problému, který souvisel s nedostatečným vytápěním, došlo díky pochopení obecního zastupitelstva, které uvolnilo nemalé finanční prostředky z obecní pokladny a také vyvinulo nemalé úsilí při realizaci celkového záměru.

V roce 1994 převzala knihovnu po Mgr. Světlaně Blatné paní **Alžběta Jendryščíková**)<sup>3</sup>.

Od 1.4.1996 přešla správa místní knihovny z regionální knihovny Karviná na obec Dětmarovice. Od uvedeného data je **obec zřizovatelem knihovny** se všemi právy a závazky s tímto souvisejícími a knihovnice je zaměstnankyní Obecního úřadu v Dětmarovicích. Obec samozřejmě knihovnu spravuje v plné míře i po stránce finanční.

Od 1.5.1996 byla upravena půjčovní doba – půjčovní dny jsou nyní úterý a středa (v sobotu je nyní knihovna uzavřena) od 12,30 – 17,00 hodin.

Registrační poplatek na rok činí pro děti a důchodce 20,- Kč, pro dospělého 40,- Kč a za rodinnou legitimaci se platí 80,- Kč.

Otvírací dny pro veřejnost jsou úterý a středa, vždy od 12,30 do 17,00 hodin.

Velké oblíbené se těší půjčování časopisů. V roce 1996 lze v knihovně vypůjčit ze 23 titulů z různých oblastí – zábavné i naučné (např. Květy, Vlasta, Story, Rytmus života, Domov, Bydlení, Receptář, Lidé a země, Burda, Cinema, Dívka, Popcorn a mnohé další). Týdenníky se půjčují bezplatně, za měsíčníky se platí poplatek 5,- Kč/týden.

Staré knihy se postupně vyřazují a jsou nabízeny taky k prodeji za symbolickou cenu 2,- Kč/kus.

Knihovnice připravuje během školního roku pro žáky knihovnické lekce a besedy, z nichž se děti dozvědí mnoho zajímavého nejen o knihovně, ale získají i orientaci v katalozích. Každoročně je organizována soutěž v kreslení na téma „Moje maminka“, ze které si děti odnášejí pěkné knižní odměny.

<sup>1</sup> František Krenes – několik bližších údajů o jeho osobě na str. 44/95 této Kroniky.

<sup>2</sup> Světlana Blatná, nar. 26.3.1964, rozená Hanusková, od 31.8.1996 provdaná Dudová, bytem Dětmarovice čp. 794, dcera Květoslavy a Otto Hanuskových, vystudovala PF, původním povoláním učitelka.

<sup>3</sup> Alžběta Jendryščíková, nar. 8.6.1961 v Lipanech, okr. Prešov. Bytem Dětmarovice čp. 465, manželka člena Obecní rady Ing. Lumíra Jendryščíka

**Statistické ukazatele knihovny:**

<i>Ukazatel:</i>	1991	1992	1993	1994	1995	1996
<b>Registrovaní čtenáři</b>	<b>416</b>	<b>368</b>	<b>268</b>	<b>273</b>	<b>372</b>	<b>369</b>
<i>Z toho: do 14 let</i>	179	174	159	105	130	153
<i>Počet návštěvníků</i>	2428	2724	2041	2150	2427	2596
<i>Výpůjčky celkem</i>	11637	12586	9569	8677	10045	11252
<i>Naučná literatura - dospělí</i>	2181	2389	2037	1888	2502	2811
<i>Krásná literatura - dospělí</i>	5020	5324	3884	3517	4093	4651
<i>Naučná literatura - mládež</i>	1331	935	949	894	1171	1356
<i>Krásná literatura - mládež</i>	3105	3938	2699	2378	2279	2434
<i>Výpůjčky časopisů)<sup>1</sup></i>	768	1172	880	1056	1649	1743
<i>Přírůstky</i>	188	279	230	433	356	663
<i>Úbytky (vyřazeno)</i>	168	400	4516	-	457	-
<b>Knižní fond k 31.12.</b>	<b>17771</b>	<b>17650</b>	<b>13364</b>	<b>13797</b>	<b>13696</b>	<b>14359</b>
<i>Počet odebíraných časopisů</i>	11	13	13	27	25	18

**Biřmování**

Dne 28.dubna 1996 se po dlouhých 26 letech konalo v místním římskokatolickém kostele sv. Maří Magdalény biřmování. K uvedené svátosti přistoupilo 35 biřmovanců.

Biřmování uděloval olomoucký arcibiskup Msgr. Jan Graubner. Slavnostního aktu se zúčastnily i další hlavy našeho křesťanského života: karvinský děkan a farář P. Petr Černota, farář z Albrechtic Msgr. Miloslav Klisz a samozřejmě náš duchovní správce P. Mgr. Jindřich Lorisz.

Kdy se tedy tato akce konala předtím?

V první polovině 20. století se biřmování konala několikrát, avšak údaje se doposud nepodařilo dohledat. První biřmování, o kterých se podařilo údaje zjistit, pocházejí z roku 1940, dále pak z let 1955, 1960 a 1970.

Datum:	Počet biřmovanců:	Biřmování uděloval:
28.10.1940	172	???
24.9.1955	345	Msgr. ThDr. František Onderek – apoštolský administrátor Apoštolské administrativy v Českém Těšíně
17.9.1960	82	
4.10.1970	134	Msgr. ThDr. Antonín Veselý – ordinář

<sup>1</sup> Výpůjčky časopisů jsou také zahrnuty v naučné (případně krásné) literatuře pro dospělé i děti

# *Školství*

*V letošním roce se na základní škole konalo několik velmi zdařilých akcí. Za zmínku stojí především zdůraznit fakt, že po několikaleté přestávce se opět uskutečnil lyžařský výcvik žáků sedmých a osmých tříd.*

## Ze života základní školy

### **Lyžařský výcvik**

Ve dnech 2. – 7. ledna 1996 se po několikaleté přestávce uskutečnil lyžařský výcvik pro žáky základní školy. Tohoto výcviku se zúčastnilo 38 žáků sedmých a osmých tříd. Lyžovali na Gírové poblíž Mostů u Jablunkova.

Počasí jim přálo – sněhové podmínky byly po celou dobu pobytu velice příznivé. Tak i žáci, kteří stáli na lyžích poprvé, odjížděli domů s přáním opět si zalyžovat.

Žáci lyžovali pod vedením oprávněných instruktorů p. Mgr. Nadi Bonczkové, p. Petra Vykydala a p. Kamila Bukověckého. O zdraví všech pečovala zdravotnice slečna Lenka Salamonová. Vedoucí lyžařského výcviku byla Mgr. Šárka Vykydalová.

Elektrárna přispěla na lyžařský výcvik částkou 10.000 Kč, což činí na jednoho žáka 263 Kč.

Žáci byli lyžováním nadšeni. Zbývá si jen přát, aby se lyžařské výcviky opět staly tradicí na naší škole!

### **Den Země**

Na základě zkušeností z minulého roku připravilo více než 40 dětí tří přírodovědných kroužků pro všechny děti školy „Velkou ekologickou soutěž o lese“. Při realizaci jim pomáhali jak všichni učitelé školy, tak také členové ČSOP v Dětmovicích.

Pro žáky 1. – 4. třídy byly v areálu školní zahrady připraveny na sedmi stanovištích takové úkoly, při jejichž plnění měly děti prokazovat znalosti o lesních rostlinách a živočiších a jejich využití. K úkolům patřilo také sbírání odpadků na školní zahradě.

Žáci 5. – 8. tříd měli na 11 stanovištích náročnější úkoly rozšířené o ekologii lesa a sběr odpadků v lese, kudy vedla trasa soutěže.

Všichni byli rozděleni podle věku do 4 kategorií. Děti, které se umístily na prvních třech místech v každé z nich, obdržely odměny a diplomy, ostatní účastníci soutěže sladkosti. Tyto odměny sponzoroval základní organizace ČSOP.

V mezičase, kdy se družstva malých závodníků připravovala na soutěž, děti malovaly na asfalt před školou obrázky života na planetě Zemi. Starší žáci kreslili nebo psali, co by bylo třeba udělat pro zkrášlení obce.

Z tradičních akcí se sluší připomenout únorový **dětský karneval**. Za velké účasti žáků se konal v Dělnickém domě a měl tradiční průběh. I rodičů a hostů přišlo hodně. Zabodovali také sponzoři, jejichž dárky udělaly dětem v tombole velkou radost.

Závěr školního roku patřil jako obvykle **dětským radovánkám**. Paní učitelky nacvičily s menšími žáky krásná vystoupení, starší žáci si svá vystoupení připravili sami. Na hřišti SK se mělo odehrát finále žákovského turnaje v kopané, na večer byla připravena diskotéka pro dospělé. Ale ouha, přišel déšť a vše bylo jinak. Naštěstí alespoň děti odcvičily bez mokrého nadělení, připravené atrakce se sponzorskými odměnami děti také ještě stihly. Ostatní program se již bohužel nemohl uskutečnit.

# *Sport, zájmové a společenské organizace*

*V roce 1996 v této oblasti vyčnívaly nad všechny ostatní dvě akce: oslavy 75 let trvání TJ Sokol a oslavy 100. výročí založení Sboru dobrovolných hasičů.*

## **Z činnosti SK Dětmrovice**

Na jarní část župního přeboru ročníku 1995 – 96 se naše mužstvo připravilo dobře na zimním soustředění na Čeladné za účasti nadějných dorostenců Martina Zučka, Daniela Hanuska, Martina Strýčka a Adama Kokošky. Dosvědčuje to i fakt, že v následném zimním turnaji, který organizoval okresní fotbalový svaz, spolu s KD Karviná, za účasti divizních družstev, jsme bojovali, byť papírově nejslabší, o celkové 1. místo.

Zimní příprava žáků a dorostenců, kteří taktéž dosahují ve svých soutěžích slibných výsledků, proběhla v tělocvičně základní školy.

Jarní část soutěží v kopané byla v celé jejich struktuře poznamenána nepřízní počasí a z toho pramenících komplikací.

Pro zkvalitnění informovanosti diváků na našem hřišti byla provedena oprava rozhlasové aparatury, za což patří poděkování panu Oldřichu Burovi a panu Bohumíru Balonovi.

Po podzimní části ročníku 1996/97 se mužstvo usadilo na 6. místě tabulky se ziskem 27 bodů a skórem 29:11, když nejlepším střelcem byl nováček mužstva Dušan Fábry – rodák ze Zlatých Moravců ze Slovenska, 5 let hráč prvoligového mužstva Baník Ostrava, dříve reprezentant ČSR do 21 let, naposled hráč FC Karviná.

V družstvu žáků došlo před zahájením sezóny 1996/97 ke generačním změnám, když většina žáků musela přejít do dorostenecké kategorie.

## **75. výročí TJ Sokol**

### **Oslavy 75. výročí**

Jak jsem již předznamenala, oslavila TJ Sokol v letošním roce 75 let svého trvání.

Poslední srpnovou sobotu v r. 1996 jsme si tyto události před 75 lety připomenuli malou oslavou v areálu TJ Sokol Dětmrovice.

Od 13 hodin probíhalo sportovní odpoledne pro děti všech věkových kategorií, tzv. Olympijský den, kde si naši mladí změřili své síly v různých disciplínách (běh, hod na cíl, skok přes švihadlo a pod.). Vítězové byli bohatě odměněni. Rovněž pro ně byly připraveny atrakce jako mamlas, házení kroužků na čápa, hod na koš, běh v pytlí ... , kde na ně čekaly sladké odměny. Počasí všem přálo a děti byly spokojeny.

V 17 hodin byla zahájena v Sokolovně slavnostní schůze s výstavkou z dosavadní činnosti TJ a večer ukončila taneční zábava.



## Z historie tělovýchovné jednoty

Tělovýchovná jednota Sokol Dětmorovice byla založena 21.8.1921. Jeho prvním náčelníkem byl zvolen dětmorovický drogist pan Karel Sobola. Naše jednota patřila do sokolské župy Těšínské Jana Čapka. Za spolkovou místnost si naši předkové vybrali hostinec pana Něbroje v centru obce, s vhodným sálem pro pořádání plesů a šibřinek a také divadelních představení. Mezi zakládající členy patřili p. Andělín Kočí a p. Josef Rosman a slečny Karla a Krista Bartulíkovy. Brzy se konalo první veřejné cvičení v Kijonkově dolku, neboť vlastní cvičiště ještě nebylo. Cvičení se zúčastnily i některé okolní sokolské jednoty, např. Doubrava. Velkou akcí byl župní slet v Moravské Ostravě v červnu 1922 a veřejné cvičení v Karviné - Doly.

V roce 1923 začaly přípravy na zřízení sokolského cvičiště. Pozemek jednota získala koupí a tehdy zahrnoval pouze polovinu dnešního hřiště. Později byly zakoupeny další parcely. V zimním období se cvičilo v přízemí budovy obecního úřadu. Z předválečných cvičitelů můžeme jmenovat pp. Teofila Rosmana, Bedřicha Huplíka, Leonku Karasovou - Krůlovou, Růženu Huplíkovou a další.

Od r. 1928 byl starostou jednoty pan Josef Rosman. V roce 1929 se hrálo divadlo v přírodě a na cvičišti byla r. 1930 ukončena stavba pavilónu.

Samozřejmostí byla účast na všesokolských sletech, nácvik skladeb a účast na veřejných cvičeních okrsků a župy. Připomeňme X. všesokolský slet v r. 1938. Tehdy byl starostou jednoty již několik let řídící učitel pan Karel Russina.

Činnost byla přerušena téměř na 7 let okupací Poláků a pak Němců. Ihned po osvobození se vrátili vyhnaní občané a činnost sokolské jednoty byla slavnostně obnovena. Cvičení zahájily všechny věkové kategorie, cvičilo se v hostinci u p. Něbroja a u p. Riegra. Jednota se připravovala na XI. všesokolský slet. Po únorovém puči v r. 1948 došlo v sokolském hnutí k čistkám a tisíce funkcionářů musely opustit výbory jednot. To postihlo i našeho starostu p. Russinu. Pro naši jednotu bylo štěstím, že se jejím předsedou stal obvodní lékař MUDr. Josef Kania (v r. 1948). Z jeho iniciativy byla zahájena stavba Sokolovny. Stavba trvala 4 roky a brigádnicky se na ní podílelo 140 občanů. K užívání byla předána 20. června 1954 a začala plnit i funkci školní tělocvičny.

Činnost TJ se začala opět rozvíjet, blížila se I. celostátní spartakiáda. Zájem o cvičení a cestu do Prahy byl enormní. V TJ vznikly oddíly a odbory. Některé pracovaly jen krátce, jiné se staly základem celé činnosti (byly to např. šachy, cyklistika, házená, jezdectví, kopaná - ta se osamostatnila, a pod.). Při naší TJ působil i loutkářský spolek, u jehož zrodu stál JUDr. Karas a pan Křemen.

I události roku 1968 ovlivnily naši jednotu. Někteří členové měli zákaz ve vykonávání funkcí. Do výboru byli dosazeni p. Miloš Sýkora, Ing. Jiří Krůl a p. Albín Liberda. I tentokrát měla jednota štěstí, protože všichni tři se stali velmi platnými členy Sokola a činnost pokračovala úspěšně dál. Od r. 1969 jsme začali pořádat v Sokolovně plesy.

V následujících letech se začala Sokolovně věnovat pozornost i po stránce stavební a údržbářské. Byly přistaveny šatny, zřízena schůzovací místnost, obnovena podlaha, provedena izolace, opravena střecha. V r. 1988 bylo zavedeno ústřední topení, v r. 1993 byla Sokolovna plynofikována. Provedla se výměna oken, zateplení prefizolem, v r. 1995 venkovní zateplení plastem, oprava venkovních omítek, výměna okapů, bylo zřízeno fitcentrum, byl proveden venkovní nástřik všech objektů v areálu TJ, malování tělocvičny a nátěr pavilónu.

Všechny tyto práce (mimo zateplení sokolovny) prováděli členové TJ zdarma ve svém volném čase. Nejvíce brigádnických hodin odpracovali pp. Lumír Kočí, manželé

František a Věra Sikorovi, Ivo Zajonc, manželé Oldřich a Anna Malcharovi, Emil a Eduard Jendryščíkovi a další.

Za své existence měla TJ Sokol slunná i stinná období, ale díky partě zapálených členů se podařilo ji dovést až k dnešní podobě.

Věříme, že i budoucnost TJ je zajištěna. Nyní nastoupila nová generace, která se snaží pokračovat v započatém díle.

## Odbory a oddíly v minulosti

Základem v TJ byly odbory RZTV (dnes ASPV, tj. asociace sportu pro všechny) a turistiky a oddíl stolního tenisu. Z obětavých cvičitelů jmenujme alespoň p. Růženu Huplíkovou, pp. E. a M. Tkáčovy, pp. Věru a Františka Sikorovy, p. M. Sýkoru, p. Annu Čempelovou, p. Annu Malcharovou, p. Zdenku Šafarčíkovou, ...

Odbor turistiky založil JUDr. O. Karas - zasloužilý mistr turistiky. Organizoval celkem 15 ročníků celostátního pochodu Jarní slezské šlápoty z Dětmarovic na Kotař. Později zájem veřejnosti opadl, a proto odbor turistiky zahájil akci Dětmarovické groble – letos, tj. v roce 1996, se konal již 13. ročník.

Oddíl stolního tenisu začal od r. 1958 hrát závodně. Pořádal turnaj O pohár MNV, později O pohár obce. V počátcích patřili k oporám pp. Jurčík, Klimša, Staněk, Noga, později Ivánek, Cimala, Mazurek, Pavel Karas, Sikora, Nerychel, Blaník, Valica, Čempel, Dvořák, bratři Absolonové, Šeliga, Chorovský, hostující Pospiech, Jednický, Jendryščík, Videnka a další. Dlouholetým předsedou oddílu byl Mgr. Jan Kalivoda.

## Z činnosti TJ v roce 1996

Od března tohoto roku začala fungovat posilovna pod vedením Kamila Jandy, která je dobře vybavena.

Uskutečnilo se několik turistických výšlapů. 4.5. to byl výstup z Komorní Lhotky na Prašivou.

V sobotu 23.3. proběhl tradiční, již 13. pochod a běh „Dětmarovické groble“. Bohužel pro nezpůsobilý terén, jelikož vlastně ještě vládla zima, musela být trasa zkrácena na 20 km. Přesto akce proběhla za poměrně pěkného, i když ne jarního, ale zimního počasí, k plné spokojenosti všech zúčastněných.

Zúčastnilo se jí 56 pochodníků na 12 km trase, 47 pochodníků na 20 km trase a 13 běžců v běhu na 20 km. Stejně jako v minulém roce i letos byli běžci rozděleni do dvou kategorií. V kategorii do 40 let zvítězil pan Miroslav Macíček z Kopřivnice časem 1 hod. 6 min. 31 s. V kategorii nad 40 let zvítězil také běžec z Kopřivnice pan Miroslav Přívětivý. Ten zvládl trasu 20 km za 1 hod. 16 min. a 30 s.

Pro 52 žáků ZŠ byla připravena tradiční soutěž „O putovní vlajku“.

Obecní úřad poskytl ceny pro vítěze běhů.

***Trasa Dětmarovických groblí, tj. trasa pochodu i běhu okolo Dětmarovic, je shodná. Celá trasa je označena účelovou značkou (žlutý trojúhelník).***

*Od startu u sokolovny vede trasa po „grobli“ (tj. místní název hráze bývalých rybníků) do místní části Koukolná. Odtud, přes křižovatku místní komunikace s okresní silnicí poblíž Motorestu, se dostaneme k bývalé restauraci „U Krůčka“ na Glembovci.*

*Zde překračujeme katastr naší obce a dostaneme se vlastně do Doubravy na Doubravský kopec, kde od vodárenských nádrží je nádherný pohled na Polskou republiku, na okresní město Karviná a hornickou Doubravu. Po hřebenové trase vedle drůbežárny dojdeme k hornické jámě Doubrava – Sever, dále přes dvě údolíčka se dostaneme zpět na katastr Dětmarovic k restauraci u Rumcajse. Odtud pokračuje trasa kolem bývalého rekreačního střediska ŽDB (dnes „Hastrmanka“) k hájence myslivců. V její blízkosti se nachází více než sto let starý kříž, kde je tradičně kontrolní místo a kde se rozděluje trasa pochodu pro 12 a 25 km. Pochodníci na 12 km směřují od kříže cestou přímo do středu Dětmarovic, ti vytrvalejší zabočí na západ k sídlišti Orlová – Lutyně. V Orlové se prudce změni směr na sever k nadjezdu okresní silnice. Z těchto míst se naskýtá zajímavý pohled pravým směrem na naši obec, levým směrem na obec Dolní Lutyně. Po příjezdové silnici k Edě se dostaneme na nadjezd nad železniční trať Bohumín – Žilina. Dále pokračujeme po „grobli“ směrem k řece Olši a následně obejdeme celý areál Elektrárny. Podchodem pod tratí se dostaneme k areálu firem na „Skotnici“ (v minulosti farma Státního statku) a odtud pokračujeme k památníku umučených ve 2. světové válce. Zde se vlastně spojuje trasa 12 km a trasa 25 km pochodu. Poslední úsek cesty vede na Něbrojův kopec poblíž Něbrojovy kaple. Odtud je za dobré viditelnosti vidět nejen sídliště Orlová, ale dokonce celé panorama Beskyd. Zde už to je jen kousek do místa startu, kde je i cíl.*

## **Členská základna a výbor**

K 31.12.1995 měla členská základna 175 členů, kteří jsou rozděleni do oddílů a odborů:

- ⊗ oddíl ASPV (Asociace sportu pro všechny) má 127 členů
- ⊗ oddíl stolního tenisu má 16 členů
- ⊗ odbor turistiky má 32 členů

Výbor pracoval v uplynulém období v tomto složení:

předseda p. Lumír Kočí  
 místopředseda p. František Sikora  
 hospodář p. Oldřich Malchar  
 pokladník Ing. Milan Čempel  
 jednatel p. Eva Kalivodová  
 matrikář p. Lenka Zajoncová  
 členové J. Bochenková, M. Dvořák,  
 A. Pavlíková, J. Popiolková,  
 A. Malcharová, E. Jendryščík,  
 I. Zajonc  
 revizní komise Ing. Karel Valica,  
 J. Vichrová, V. Sikorová

## **Závěrem ...**

Jak vyplývá z činnosti TJ Sokol, je to organizace nezisková. Její činnost je mnohdy závislá na příspěvcích od sponzorů. Mezi ty, kterým se sluší poděkovat, patří Elektrárna Dětmarovice, Obecní úřad Dětmarovice, OV ČSTV Karviná, firma DUO - KOVO manželů Sikorových, VaS - p. Valicová, OAZA - p. Sznepková, PROKON - p. Zaremba a dalším ...

## Z činnosti Českého svazu včelařů

V naší obci již řadu let existuje organizace Český svaz včelařů. Je jednou z nejmenších organizací. Sdružuje 31 včelařů s 234 včelstvy. Vzhledem k rozloze obce je to málo.

Chov včel je velice náročný jak na odborné znalosti, tak na volný čas. Průměrný věk členů organizace je značný. Nových mladých zájemců o chov včel je však velmi málo.

Včela má pro přírodu velký význam a pro člověka v určitém směru nenahraditelnou funkci. Poskytuje nám med, mateří kašičku, pyl, propolis, včelí jed a vosk. Zmíněné včelí produkty poskytují člověku mnoho komponentů pro zdraví. Dále patří mezi hlavní opylovače hmyzomilných rostlin čímž přispívá k vyšším výnosům v hospodářství.

10. března se konala *výroční členská schůze*, které se zúčastnil i starosta obce. Účastníci schůze zhodnotili svou práci za minulé období a byli seznámeni s programem pro rok 1996.

Na schůzi byl předán odznak „Vzorný včelař“ dlouholetému členovi panu Václavu Kyjonkovi, který si svými znalostmi a zkušenostmi toto okresní vyznamenání plně zaslouží.

V závěru schůze vystoupil se svým příspěvkem také starosta obce, který ve svém diskusním příspěvku informoval o programu obce. Také velmi kladně zhodnotil průběh schůze i poslání včelařů.

V průběhu schůze byli rovněž členové ČSV informováni o postupu léčení včelstev proti varroáze, která je největším nepřítelem jak včelařů tak včelstev. Všichni chovatelé a majitelé včel jsou povinni, na základě nařízení Okresního úřadu Karviná, provést ošetření všech včelstev proti této nebezpečné nákaze.

22.9.1996 uspořádala ZO ČSV v restauraci na hřišti pro širokou veřejnost *přednášku* na téma „Včelí produkty ve výživě člověka a včelí produkty ve zdravotnictví“. Přednášející byla MUDr. Hajdušková. Při této přednášce proběhla i malá výstavka včelařských potřeb, které byly zároveň prodejné. Návštěvníci měli možnost zakoupit si medové pečivo, med, pravou českou medovinu, propolis a výrobky z něho, pyl a jiné včelí produkty.



Ilustrační foto- medové perníčky

## **100 let sboru dobrovolných hasičů**

### **Průběh oslav 100. výročí**

Od pátku do neděle 13. - 15.9.1996 probíhaly v Dětmarovicích oslavy 100. výročí založení sboru dobrovolných hasičů.

V pátek se konala v Dělnickém domě taneční zábava. V sobotu i v neděli dopoledne jezdili hasiči po obci na ruční koňské stříkačce z roku 1926 vyrobené na Smíchově v Praze. Doprovázel je jejich dopravní automobil, který vozil dechovou kapelu a na různých místech v obci zahráli našim občanům (ranní budíček). Odpoledne byl před Dělnickým domem koncert dechové kapely a do prostoru hřiště seskočili výsadbáři se státní vlajkou. Poté se konalo velké námětové cvičení za účasti všech dobrovolných sborů oblasti Orlová - Karviná s ukázkou nejnovější požární techniky hasičského záchranného sboru.

V neděli vyšel od hasičské zbrojnice průvod s hudbou směrem k Dělnickému domu, k pomníku obětí 2. světové války byly položeny kytice. V Dělnickém domě se konala slavnostní schůze, kde byla sboru předána medaile „Za mimořádné zásluhy“ od Sdružení hasičů ČMaS - výkonného výboru Praha a obec udělila pamětní list. SDH odměňoval své zasloužilé členy pamětními listy, plakety a pamětními medailemi. Po oficiální části se konal slavnostní oběd. Další část programu se konala na hřišti TJ Sokol, kde proběhla soutěž „O putovní pohár starosty obce“ za účasti družstev z okresů Karviná, Frýdek-Místek, dvou družstev ze sousedního Polska a družstva starých pánů. Celkem soutěžilo 19 družstev. Po ukončení soutěže byla uspořádána lidová veselice.

Po všechny tyto dny byly v hasičské zbrojnici dny otevřených dveří spojené s výstavkou starých i současných dokumentů a používaných technických prostředků.

Celé oslavy proběhly důstojně a zúčastnila se jich spousta občanů. Závěrem se patří popřát našemu sboru dobrovolných hasičů mnoho elánu do dalších let a aby měli co nejméně práce při likvidaci požárů.

### **Z historie hasičských sborů všeobecně**

*Před 130 lety vyvrcholily snahy nadšenců, kteří pod vlivem humanistických ideálů demokratického hnutí se rozhodli věnovat svůj čas a mnohdy i finanční prostředky službě a pomoci spoluobčanům v boji proti požárům.*

*V roce 1864 byl ustaven první dobrovolný hasičský sbor ve Velvarech v Čechách. I na Moravě byly snahy o založení českých dobrovolných hasičských sborů. Zpočátku nebyly tyto pokusy úspěšné, protože zakládání českých spolků nebylo dovoleno, případně založené spolky brzy zanikly. První český dobrovolný hasičský sbor byl založen roku 1879 v Mikolajících u Opavy.*

*Zakládání dobrovolných hasičských sborů mělo v období rakousko-uherského útlaku velký národně uvědomovací charakter a význam. Shromažďování a cvičení hasičů se stávalo místem, kde se lidé nejen připravovali k boji proti požárům, ale byla využívána i k rozvoji národního života, ke zvyšování vzdělanosti a všeobecné národní osvěty.*

*Národní charakter vzniklých hasičských sborů se nejlépe ukázal na jejich prvním sjezdu, který se konal v Praze v roce 1891. Také druhý sjezd československého hasičstva se konal u příležitosti národopisné výstavy v roce 1895 v Praze. Rok nato byl založen dobrovolný hasičský sbor v Dětmarovicích.*

## Z historie hasičského sboru Dětmárovice

Zdejší hasičský sbor byl založen a zaregistrován 5. září 1896. Při založení čítal 35 činných členů. První valná hromada se konala 9. srpna 1897, při ní byli zvoleni první sboroví funkcionáři: Ferdinand Antončík, Josef Antonczik, Štěpán Rosman, Jan Janiurek, Dominik Zoremba, Josef Franek a Pavel Barteček. V letech 1897 - 1924 příslušel místní sbor k německému ústředí, 1924 - 1938 k českému ústředí, 1938 - 1939 k polskému, 1939 - 1945 opět k německému, od roku 1945 smíšený hasičský sbor.

Při založení měl sbor ruční stříkačku od firmy Čermák, Teplice a 100 m hadic. Toto hasičské náradí bylo do roku 1897 uloženo pod kůlnou občana Ferdinanda Antončíka. V témže roce byl občanem Antončíkem věnován pozemek pro požární zbrojnici. Na tomto pozemku byla postavena zděná požární zbrojnice pro čtyřkolovou ruční stříkačku. Ta byla zakoupena u vídeňské firmy a posléze v roce 1920 prodána hasičskému sboru v Závadě. Naši hasiči zakoupili novou ruční stříkačku od české firmy. První motorová stříkačka DS 10 byla zakoupena v roce 1936 z vlastních peněz a darů občanů. Rok nato byl zakoupen otevřený požární vůz Praga, ten však byl v roce 1938 zabaven Poláky. Po válce v roce 1946 bylo zakoupeno nové vozidlo z Plzně za 90 tisíc Kčs.

Požární zbrojnice, v podobě, jak ji známe dnes, byla postavena v letech 1948 - 1949 v akci „Z“ z finančních prostředků MNV a dobrovolné práce požárníků. Celková hodnota díla tehdy činila 90 tisíc Kčs. V devadesátých letech byla provedena generální oprava této budovy.

Ve svých začátcích se sbor zúčastnil těchto událostí: 4. srpna 1901 byl velký požár v naší obci, při němž uhořela 1 žena, 23. května 1901 velký požár v Koukolné, při němž vyhořely 2 velké statky, 22. srpna 1902 požár dvoru na panství polskolutyňském, 23. července 1911 velký požár v Golkowicích v Polsku, 9. září 1916 požár 2 selských statků v Koukolné. Naši hasiči se již tehdy zúčastňovali veřejných akcí v širokém okolí. Často byli přítomni při zakládání hasičských sborů v okolních obcích, 25. června 1923 byli přítomni při uvítání presidenta Masaryka v Moravské Ostravě.

Říká se, že za první republiky žil v naší obci občan, který nacházel vlastní ukojení v požáru. Proto každým rokem o muzice nebo pouti zapálil statek nebo obytný dům. Takto přišlo nazmar 9 statků, větší počet obytných domů a 2 lidské životy.

V době první republiky byla vedena kronika. Kronikář se však z obce vystěhoval a zemřel, proto není možné kroniku získat zpět.

Sto let je úctyhodná doba přesahující normální lidský věk. Kolik životů dětmarovických občanů se nám promítá před očima nás současníků - životů prostých, klidných nevzrušujících, ale stejně významných jako těch, jejichž jména figurují ve vzpomínkách na předních místech. I ti prostí neznámí se svou denní prací zasloužili o rozvoj naší obce. A takových bylo v dobrovolném hasičském sboru mnoho.

---

*Poznámka: 25.6.1938 byl založen hasičský sbor Dětmárovice - Olmavec, další informace se mi však nepodařilo zjistit.*

## Současnost

V současné době vlastní hasičský sbor dopravní automobil AVIE 31 DA, 2 čerpadla PS 12 a 1 čerpadlo PS 8. V roce 1996 bylo evidováno 109 členů (v roce 1983 204 členů, 1985 - 196).

### ***Ve výboru v tomto jubilejním roce pracovali:***

předseda - Jiří Gruščík  
 velitel zásahové jednotky - Rostislav Vajda  
 jednatel - Rudolf Jureczek  
 hospodář - Ladislav Velšar  
 referent prevence - Bedřich Šotek  
 referent materiálnětechnický - Karel Gruščík ml.  
 referentka žen - Eva Hanusková  
 předseda revizní komise - Jiřina Madejová  
 člen revizní komise - Oldřich Hanusek  
 člen revizní komise - Iva Hanusková  
 další člen výboru - Rudolf Procházka  
 další člen výboru - Emil Blaník  
 čestný člen výboru - Miloslava Hanusková

### ***Zásahová jednotka v současnosti pracuje ve složení:***

velitel - Rostislav Vajda  
 zástupce velitele - Bohuslav Hanusek  
 řidič-strojník - Jiří Hanusek  
 řidič-strojník - Karel Gruščík ml.  
 řidič - Rudolf Procházka  
 člen - Libor Jelen  
 - Lumír Noga  
 - Libor Noga  
 - Rostislav Krakowczyk  
 - Rostislav Burzyk  
 - Lumír Šotek

### ***Okrsek Dětmarovice:***

Sdružení hasičů Čech, Moravy a Slezska - Sbor dobrovolných hasičů Dětmarovice je součástí okrsku Dětmarovice, který soustřeďuje 6 sborů: Marklovice, Závada, Dětmarovice, Dolní Lutyně, Nerad a Věřňovice. V čele tohoto okrsku stojí starosta a tím je pan Rudolf Procházka z našeho sboru.

Okrsek je mezičlánkem mezi místními sbory a výkonným výborem okresního sdružení hasičů Čech, Moravy a Slezska.

### ***Práce sboru dobrovolných hasičů byla několikrát oceněna:***

- 1966: „Za úspěšnou práci“, od MNV k 70. výročí založení
- 1972: čestné uznání od MNV za zásah u povodně
- 1973: čestné uznání od ONV Karviná
- 1973: čestné uznání MNV za zásah při požáru v Metě
- 1976: „Za příkladnou práci“ od KV SPO
- 1976: diplom-uznání z OSP Godow v Polsku
- 1996: „Za mimořádné zásluhy“ ocenění výkonného výboru SDH Praha

***V posledních letech se účastnila zásahová jednotka těchto akcí:***

- 1.5.1992 požár rodinného domku čp. 262 občana Fejtka na Zálesí
- 29.6.1992 požár trávy u tratě
- 29.7.1992 požár v rodinném domku občanky Bartečkové
- 16.3.1993 požár trávy v Koukolné
- 4.4.1993 požár chaty na Glembovci pod Krůčkem
- 20.5.1993 požár suché trávy u tratě
- 22.5.1993 požár osobního auta na okresní silnici v Koukolné
- 28.5.1993 požár v areálu VOKD v Karviné - Starém městě
- 28.6.1994 požár suché trávy v Koukolné
- 12.2.1995 požár stodoly u občana Mencnera
- 29.7.1995 požár suché trávy v Koukolné
- 7. - 9.9.1996 zásah při povodni v Dětmarovicích



*Stará, původní dřevěná hasičská zbrojnice*

---

*Poznámka: Informace k celé této stati čerpány z publikace „Dr. Petr Beck: Příspěvky k dějinám požární ochrany okresu Karviná“, dále z dostupných materiálů místního hasičského sboru a z osobních poznatků člena SDH pana Rudolfa Procházky.*



# *Žijí mezi námi*

## Úspěch mladého klavíristy

*Lubomír Hanusek*, náš dětmarovický občan, již 10 let navštěvuje karvinskou ZUŠ B. Smetany a studuje v klavírní třídě uč. Anny Schwarzové. Po celou dobu svého studia je chloubou této školy, kterou reprezentoval na mnoha klavírních soutěžích i mezinárodních festivalech, odkud přivážel mnohá ocenění.

V letošním školním roce získal 1. místo se zvláštním oceněním poroty za mimořádný výkon v okresní soutěži, v oblastní soutěži pak 1. místo s postupem do kola finálního.

Ústřední kolo proběhlo 25. - 28. dubna 1996 v Liberci. Porota, které předsedal prof. Martin Hršel, neměla vůbec lehkou práci, neboť jeden vynikající výkon střídal druhý a posluchači měli možnost slyšet i mimořádně talentované mladé klavíristy. I přes velkou konkurenci získal Lubomír krásnou 3. cenu.

## Vzorní dárci krve

Dne 2.5.1995 byli přijati na obecním úřadu v Dětmarovicích starostou obce Ing. Adolfem Neuwertem dlouholetí dárci krve pánové *Ladislav Vašut* a *Julius Molnári*, kteří darovali krev cca 251 krát. Jsou nejlepšími dárci, co do počtu odběrů, v celé České republice. S oběma starosta pohovořil, popřál jim pevného zdraví a ještě mnoho odběrů krve pro záchranu lidských životů.

Dne 11.4.1996 se uskutečnilo na Pražském hradě přijetí nejlepších dárců krve České republiky prezidentem Václavem Havlem. Mezi pozvanými byli i naši dva výše uvedení občané.

# Závěr

## Stručné zhodnocení roku 1996

*Rok 1996 byl rokem voleb do parlamentu i senátu. Především senátní volby občané očekávali s velkým napětím, jelikož se dlouhá léta diskutovalo nad tím, jestli náš malý stát potřebuje druhou komoru zákonodárců.*

*Jako obyčejní lidé nevelké obce na severu Moravy jsme měli daleko přízemnější starosti – nejvíce nás potrápilo extrémní počasí: nejdříve moc dlouhá pořádná zima, v letních měsících pak spousta deště.*

*Nejzdařilejší investiční akcí tohoto roku byla rekonstrukce historické budovy pošty, která bude definitivně dokončena v příštím roce. Byla provedena rekultivace skládky na Olmovci a opraveno několik místních komunikací.*

*Sbor zastupitelů pracoval s rozvahou, dobře hospodařil s financemi. Na vstup do roku 1997 si v rozpočtu ponechal přes 3 milióny korun.*

*Také je třeba zdůraznit, že konečně se v tomto roce začalo pracovat na dlouho očekávaném odsíření Elektrárny, od kterého všichni občané očekávají zlepšení životního prostředí.*

# *Z historie obce*

## **Domy zbourané v obci v souvislosti s výstavbou Edě a silnic**

*Jak jsem již v tomto díle Kroniky obce psala, při výstavbě Elektrárny, při výstavbě nadjezdu a příjezdové komunikace k Edě i následné rekonstrukci silnice v centru obce, byly zbourány některé rodinné domy a jiné budovy. Jejich seznam je uveden již ve 2. respektive ve 3. dílu Kroniky obce.*

*K tomuto výčtu a dalšímu ujasnění se vracím z následujících důvodů. V dřívějších dílech Kroniky byly v těchto statích nepřesnosti. Některé domy byly vykoupeny, ale zbourány nakonec nebyly. Některé byly demolovány v jiné souvislosti, než je původně v Kronice uvedeno. Také ve jménech majitelů se našly nepřesnosti. Ráda bych tyto věci v rámci možností uvedla na správnou míru.*

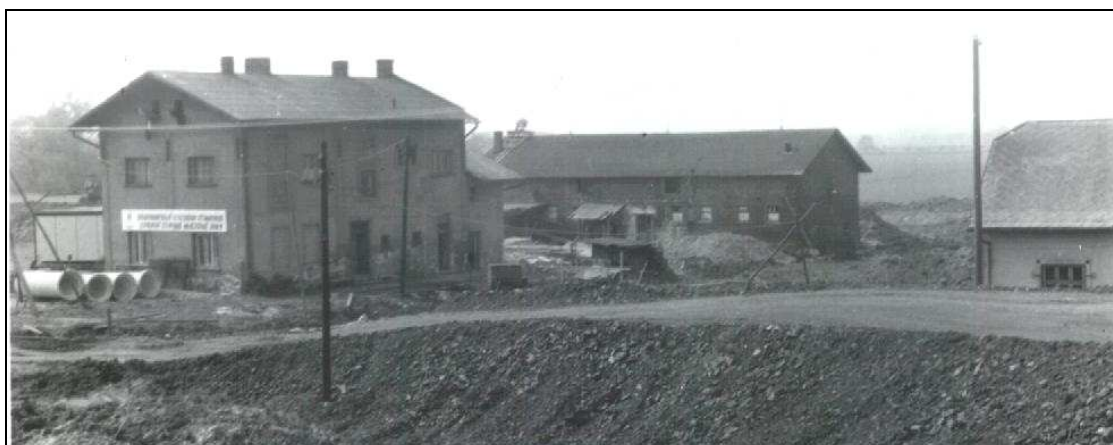
*Dalším důvodem mého zájmu o tuto problematiku je fakt, že dnes v obci existují domy s čísly popisnými, které byly v minulosti zbourány. Je tomu tak proto, že v minulých letech bylo zvykem čísla zlikvidovaných domů přidělit domům jiným, ponejvíce nově postaveným. Některá čísla zbouraných domů si ponechali původní majitelé pro svá nově postavená obydlí. Došlo tak k mnoha nesrovnalostem. Stáří budovy tak vlastně nelze zjistit dle popisného čísla. Naštěstí v současné době se již čísla z demolovaných domů nepřidělují a novým domům se přidělují nová čísla.*

### Demolice v severní části obce

V tabulce je uveden seznam domů v severní části obce zvané „Lyng“, které byly vykoupeny v roce 1971 v souvislosti s výstavbou Edě a jejich majitelé. V pravé části tabulky uvádím přidělení popisných čísel jiným domům, jejich nové majitele a dnešní umístění v obci.

<i>Vykoupené domy v Lyngu:</i>			<i>Dnešní stav:</i>	
<i>čp.</i>	<i>Tehdejší majitel domu či název domu:</i>	<i>Poznámka:</i>	<i>(Původně číslo převzal) dnešní majitel:</i>	<i>Umístění domu v obci dnes:</i>
68	Kubatko František	RD )*	(Foltýn Osvald) Foltýn Ladislav	u zdravotního střediska
90) <sup>1</sup>	Finanční dům MNV	bytový dům	Zaremba Karel	na Olmovci
121	Močidlán Antonín	RD	Švajný Jaroslav	mezi zdravotním střediskem a Obecninou
209) <sup>2</sup>	Nádražní domek pod Pilarem		Jurčík Miloslav	zástavba „nad Vaštylem“
211) <sup>3</sup>	Nádražní domek na zastávce Koukolná		(Ulman Vítězslav) Molinek	na Zálesí
242	Ptošek Bedřich	RD )*	Ptošek Bronislav	u hlavní silnice u Lutyně
279	Lajčoková Anděla	RD )*	(Siuda Josef) Ing. Šmíd Miroslav	kolonie u nadjezdu
287	Mrakviová Emilie	RD	Mrakvia Josef	kolonie u nadjezdu
298	Kubiczková Josefa	RD )*	(Hamták Rudolf) MUDr. Tesař Radim	na cestě k myslivecké háje
300) <sup>4</sup>	Obecní hostinec pod Pilarem		Dadok Dalibor	u Lutyně u nadjezdu
301) <sup>5</sup>	Uher Alois	RD	Samoobsluha střed	v centru obce
421	Franková Františka	RD	Smolka Jiří	u Lutyně u nadjezdu
425	Sznepková Alžběta	RD	Sznepka Rudolf	na cestě k myslivecké háje
452	Tkoč Romuald	RD	Tkoč Romuald	nad křižovatkou ke Skotnici
468) <sup>6</sup>	Uher František a Jenovefa	RD	Dadok Josef	směrem ke Skotnici
538	Tkoč Alois	RD	Janda Alois	kolonie u nadjezdu
653) <sup>7</sup>	Nebroj Oldřich	RD )*	Kožušníková Milada	u nádraží ČSD
668	Špačková Aloisie	RD	Štřelec Leonard	za zdravotním střediskem
687	Kozel Jaromír	RD	Štřelec Alois	za zdravotním střediskem
741) <sup>8</sup>	Síkora Leonard	RD	Ing. Kijonka Miloš	za zdravotním střediskem
835	Trnčík Alois	RD )*	Sčerbová Věra	na Zálesí

RD)\* Takto označené domy se nacházely ve východní části areálu EDě (u cesty za železniční zastávkou Dětmárovice – Koukolná). Ostatní - neoznačené - se nacházely v západní části dnešního areálu u železniční zastávky Dětmárovice nazývané „Pod Pilarem“ a na cestě za touto zastávkou.



Na staveništi Elektrárny Dětmárovice.  
Vlevo bývalý finanční dům čp. 90, za ním bývalý teletník

<sup>1</sup> **Finanční dům MNV čp. 90**

Začátkem sedmdesátých let v době výstavby Edě byl tento dům vykoupen, bylo mu odňato popisné číslo, ale nakonec nebyl nikdy zbourán. Nachází se v prostoru mezi tratí ČSD a bývalým Agloporitovým závodem uprostřed areálu dnešní potravinářské firmy Bernatík. Za dobu své existence byl několikrát opraven a je využíván jako administrativní budova. Jediný z domů, uvedených v tabulce, stojí dodnes.

<sup>2</sup> **Nádražní domek čp. 209** na zastávce ČSD Dětmárovice nazývané „Pod Pilarem“. Jeho výkup a demolice nebyly součástí projektu výstavby Edě. Kdy byl zbourán, nelze zjistit.

<sup>3</sup> **Nádražní domek čp. 211** na zastávce v Koukolné byl dle dostupných archivních materiálů zbourán již o mnoho let dříve. Jeho vykoupení ani neřešil projekt na stavbu Elektrárny. Kdy byl tedy zbourán? Nejpravděpodobněji v době výstavby nové železniční trati.

<sup>4</sup> Tento **obecní dům čp. 300** byl po výkupu částečně adaptován, aby mohl sloužit investorovi jako administrativní budova při výstavbě Edě. Jeho demolice byla provedena teprve v roce 1980.

<sup>5</sup> **Rodinný domek čp. 301** občana Uhra nebyl součástí projektu výstavby Edě ani jako jediný není zakreslen na katastrálních mapách k této problematice. Dle evidence obce o demolicích byl snesen teprve v roce 1977 a jako majitel je zapsána Edě, to znamená, že tento domek nebyl zbourán ihned po výkupu, ale že jej ještě užívala Edě a teprve pak byl zbourán.

<sup>7</sup> Místo **rodinného domku čp. 653** občana Oldřicha Nebroje je zajímavé tím, že do dnešních dnů se zde zachovala stodola, v jejíž blízkosti mají svá pěstitelská políčka myslivci.

<sup>8</sup> Dům **čp. 741** nebyl zbourán hned, ale až později, protože v archivních materiálech se ještě v sedmdesátých letech uvádí jako majitel Elektrárna a poté jakýsi Viliam Balog.

### Demolice v oblasti od Lutyně pod Skotnicí

Seznam domů, které byly začátkem sedmdesátých letch vykoupeny při výstavbě nadjezdu, příjezdové komunikace k Edě a později při narovnání a rozšíření okresní silnice v této oblasti. V levé části tabulky jsou uvedeni jejich majitelé a přibližné umístění v obci. V pravé části tabulky je uvedeno přidělení těchto čísel popisných jiným domům, jejich majitelé a umístění v obci.

<i>Vykoupené domy:</i>			<i>Dnešní stav:</i>	
<i>čp.</i>	<i>Tehdejší majitel:</i>	<i>Poznámka:</i>	<i>(Původně číslo převzal) dnešní majitel:</i>	<i>Umístění domu v obci dnes:</i>
1	Míček Teofil	RD pod nadjezdem	(Míček Josef) Ing. Slosiarik Ján	v ulici nad JUDr. Karasem
2	Rosman Teofil	RD pod nadjezdem	(Rosman Zdeněk) *	u hřbitova
9	Celecký Josef	RD na dnešní křižovatce pod Skotnicí	Nebroj Josef	za zdravotním střediskem
88	Manderla Rudolf	RD u rybníčka za DPS	Jurčík Oldřich později KÚ Orlová	<i>už neexistuje</i>
95	Šimečková Edita	RD	Šimečková Edita *	oblast u nadjezdu
117	Staníček Jan	hospod. budova na dnešní křižovatce pod Skotnicí	Nebrojová Františka	oblast u nadjezdu
151	Kijonková Alžběta	RD pod nadjezdem	Nelhübel Milan	nad Děl. domem
162	Šostok Rudolf	selský statek	Kus Zdeněk	na hranicích s Dol. Lutyní
255	Bednarčíková Štěpánka	RD pod nadjezdem	Niedomanski později KÚ Orlová	<i>už neexistuje</i>
371) <sup>1</sup>	Hanusek Leonard	RD u hlavní silnice	(dům OV č. 6) firma Lumijan	stále stojí
511	Mžíčková Anna	RD u hlavní silnice	Vronka Eduard	kolonie u Lutyně
540	Míček Josef	RD	Grabiec Květoslav	kolonie u Lutyně
600	Kolybanský Karel	RD u hlavní silnice	Kobylanský Karel	kolonie u Lutyně
656	Vicher Karel	hospod. budova u hlavní silnice	Vicher Jan	u hlavní silnice
664	Kijonka Miloslav	RD u hlavní silnice	Valový Emanuel	na hranicích s Dol. Lutyní
722	Vnenk Václav	RD	Tomčík Josef	za zdravotním střediskem

<sup>1</sup> Barevně vyznačený dům čp. 371 jako jediný z uvedených nebyl demolován, ale stojí dodnes.

## Historie domu čp. 371

Původně rodinný domek postavený okolo roku 1911. Žila v něm rodina Hanuskova. V letech 1966-67 provedli k domu manželé Stoškovi rozsáhlejší přístavbu, která dostala samostatné popisné číslo 970. (Vznikl tak dvojdomek se dvěma popisnými čísly.) Začátkem sedmdesátých let byl dvojdomek vykoupěn v rámci stavby příjezdové komunikace k EDĚ s tím, že byl určen k demolici. K té nakonec nedošlo a dům byl hospodářskou smlouvou v roce 1978 převeden do užívání Místnímu národnímu výboru.

V roce 1980 požádal MNV z důvodů nevhodnosti pro bydlení (parcely patřící k tomuto objektu jsou ze všech stran lemovány silnicí) o změnu užívání na nebytové prostory, dvojdomek byl sloučen pod jedno (původní) popisné číslo 371 a určen k činnosti občanskému výboru č. 6 u Lutyně. Rovněž zde vyvíjeli svou činnost chovatelé drobného zvířectva. Byly zde schůzovací a kulturní místnosti, konaly se zde kulturní a společenské akce místního významu a také se zde několikrát v přilehlém rozsáhlém areálu konaly výstavy drobného zvířectva.



*Takto vypadal dům čp. 371 v roce 1988*

V letech 1988 – 1991 se postupně prováděla rekonstrukce a nánávba objektu.

Nejdříve se měl z objektu stát kulturně-společenský stánek podobného rázu jako tehdy byly kulturní domy na Zálesí či na Olmenci.

Po sametové revoluci se však již tento záměr jevil jako zbytečný a hledaly se nové možnosti využití.

V roce 1990 byla zpracována studie a následně v roce 1991 kompletní projektová dokumentace na přestavbu tohoto objektu na malou pekárnu)\* a prodejnu.

Autorem této myšlenky byl tehdejší předseda Místního národního výboru Ing. Bronislav Kubatko. Byla to jedna z jeho skvělých myšlenek, které se však již nikdy nepodařilo realizovat z důvodu jeho předčasného úmrtí.

Poté byl objekt čp. 371 pronajat firmě LUMIJAN a později i této firmě prodán. Firma zde provozuje prodejnu se smíšeným zbožím – především potravinami a zabývá se distribucí olejových filtrů do automobilů.

---

*)\* Základním výrobním článkem této pekárny měla být čtyřetážová sázecí pekařská pec s elektrickým vytápěním tuzemské výroby. Denní výrobní kapacita byla plánována u výroby chleba na 800 kg denně, u pečiva na 700 kg denně, celkem se mělo v této pekárně upéci 1500 kg pečiva. Ročně by to představovalo 384 tun. Výroba byla plánována do dvou směn, předpokládalo se, že zde najde uplatnění 16 zaměstnanců, z toho 7 žen. Náklady na rekonstrukci objektu na malou pekárnu by tehdy stály okolo 1 miliónu Kčs.*

## Rekonstrukce silnice v centru obce

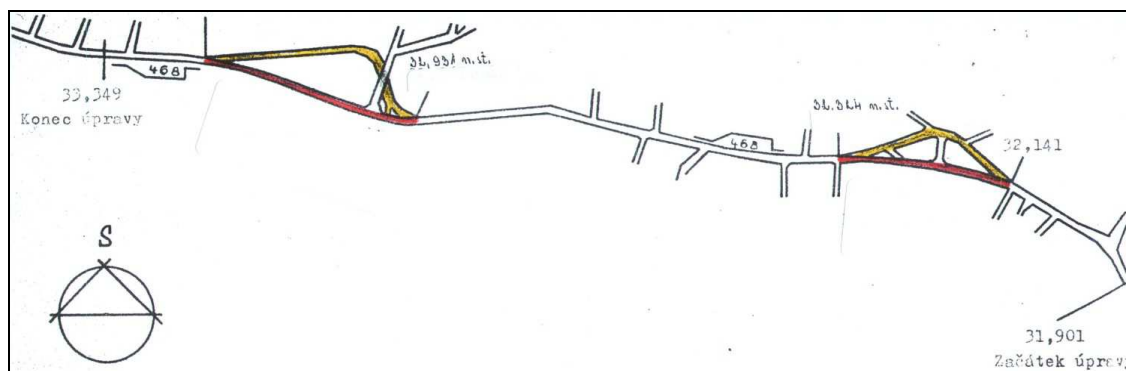
O záměru rekonstrukce okresní silnice se jednalo již mnohem dříve. Dokládá to i mapa, kterou jsem našla v obecním archivu, která je z roku 1961. Teprve postavení elektrárny tomu dalo patřičný impuls, protože doprava centrem obce už byla neúnosná.

V roce 1976 byla provedena rekonstrukce a přeložka okresní silnice II/468 – vlastně její třetí etapa – centrem obce. Začátek rekonstruovaného úseku se nacházel u Hasičského domu a končil na rovince směrem k Dolní Lutyni v místech křižovatky pod Skotnicí.

Nejrozsáhlejší práce byly provedeny přímo v samotném centru mezi Místním národním výborem (dnes Obecním úřadem) a Jitřenkou (dnešní knihovnou). Úsek staré silnice v délce 213 m byl nahrazen novým úsekem v délce 183 m. Okresní silnice tak byla zkrácena o 30 m.

Druhá zásadní změna byla provedena v oblasti dnešní křižovatky pod Skotnicí. Zde byl vyrazen starý úsek o délce 248 m a nahrazen rovinkou o délce 223 m. Silnice se zkrátila o 25 m.

V těchto oblastech došlo k nejmarkantnějším změnám co do vzhledu silnice a jejího okolí, tak také vzhledem k demolovaným rodinným domkům.



Nákres okresní silnice procházející centrem obce.  
Úplně vpravo začátek úpravy u domu čp. 45,  
úplně vlevo konec úpravy na rovince směrem k Dolní Lutyni.  
Žlutě jsou vyznačeny dva staré úseky,  
červeně dva nové úseky.



## Demolice domů v centru obce

V levé části tabulky je uveden seznam domů, které byly vykoupeny v polovině sedmdesátých let při rekonstrukci silnice v centru obce a jejich majitelé. V pravé části tabulky je uvedeno, komu bylo toto číslo přiděleno později a kde přibližně se v obci nachází.

Vykoupené domy:			Dnešní stav:	
Čp.	Tehdejší majitel:	Poznámka:	Číslo dostal:	Nachází se:
59	Mejstřík Václav (dříve Gonsior)	RD z r. 1902	Ústřední dílny	na Skotnici
351) <sup>1</sup>	Muroň Josef (dříve Videnka)	RD z r. 1907	Prodejna Glembovec	na Glembovci
26	Burkot Alois	RD	Hanuš Vladimír	na Zálesí
285	Stoklasa Oldřich	RD	Heralecký Bořivoj	na Zálesí
207	Štefek Stanislav	RD z r. 1883	Švajný Jiří	
16	Zuk Josef	RD z r. 1899	Hanusek Otakar	nad soustředěným staveništěm
293) <sup>2</sup>	Dadok Leo	RD	Stále stojí, dnes lékárna	
152) <sup>3</sup>	Plaštiak (dříveBlaník)	RD	Valica Josef	Nad řeznictvím Ligocký

<sup>1</sup> U čp. 351 byl demolován rodinný domek, hospodářská budova zůstala na přání tehdejších majitelů stát. Teprve začátkem 90. let byla zbourána a na jejím místě byla postavena prodejna OÁZA

<sup>2</sup> Původně RD čp. 293 občana Dadoka dodnes stojí, historii této budovy se zabývám v Kronice v roce 1997

<sup>3</sup> Tento dům neměl být demolován. K jeho dodatečné demolici došlo z důvodů přemokření terénu a následně ujetím svahu a samozborcením části domu

*Poznámka: Původně se uvažovalo, že bude vykoupen i dům čp. 70 občanů Dulavových hned u Dělnického domu. Ale nakonec k tomu nedošlo. V době rekonstrukce Dělnického domu zde byly umístěny věci Osvětové besedy. Dům byl zbourán až ve druhé polovině osmdesátých let. Na jeho místě byly vysázeny okrasné keře a stromy – z prostranství se tak stal malý parčík*

# *Seznam příloh*

## **Fotodokumentace:**

- zvětšenina znaku a praporu obce (str. 100 hlavního alba)
- 4 ks foto postupná rekonstrukce pošty (str. 101 hlavního alba)
- 5 ks foto svaté biřmování (str. 102 hlavního alba)
- 4 ks foto ke 100. výročí SDH (str. 103 hlavního alba)

## **Jiné materiály:**

- fotokopie zápisu povodňové komise (5 str.)
- propagační materiál k volbám '96 (1 str.)
- informace pro voliče (3 str.)
- hlasovací lístky pro volby do parlamentu (4 str.)
- hlasovací lístky pro volby do senátu (1 str.)
- dopis – žádost o přijetí do Sdružení obcí Horního Slezska ... (1 str.)
- dopis agentury „AAA“ ohledně turistické mapy (1 str.)
- nová turistická mapa obce (1 ks)
- nové pohlednice obce (2 kusy)
- stanovisko obce k vydání mapy Těšínské Slezsko (1 str.)
- propagační tisk firmy NOTIA (1 str.)
- smlouva na „Moravanku Jana Slabáka“ (1 ks)

## **Mimořádné materiály:**

- symboly obce (1 pořadač)

# *Poznámky*